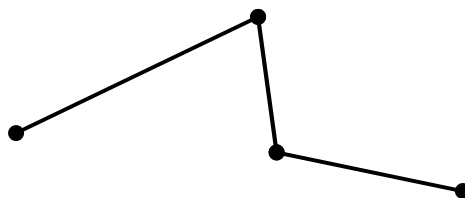
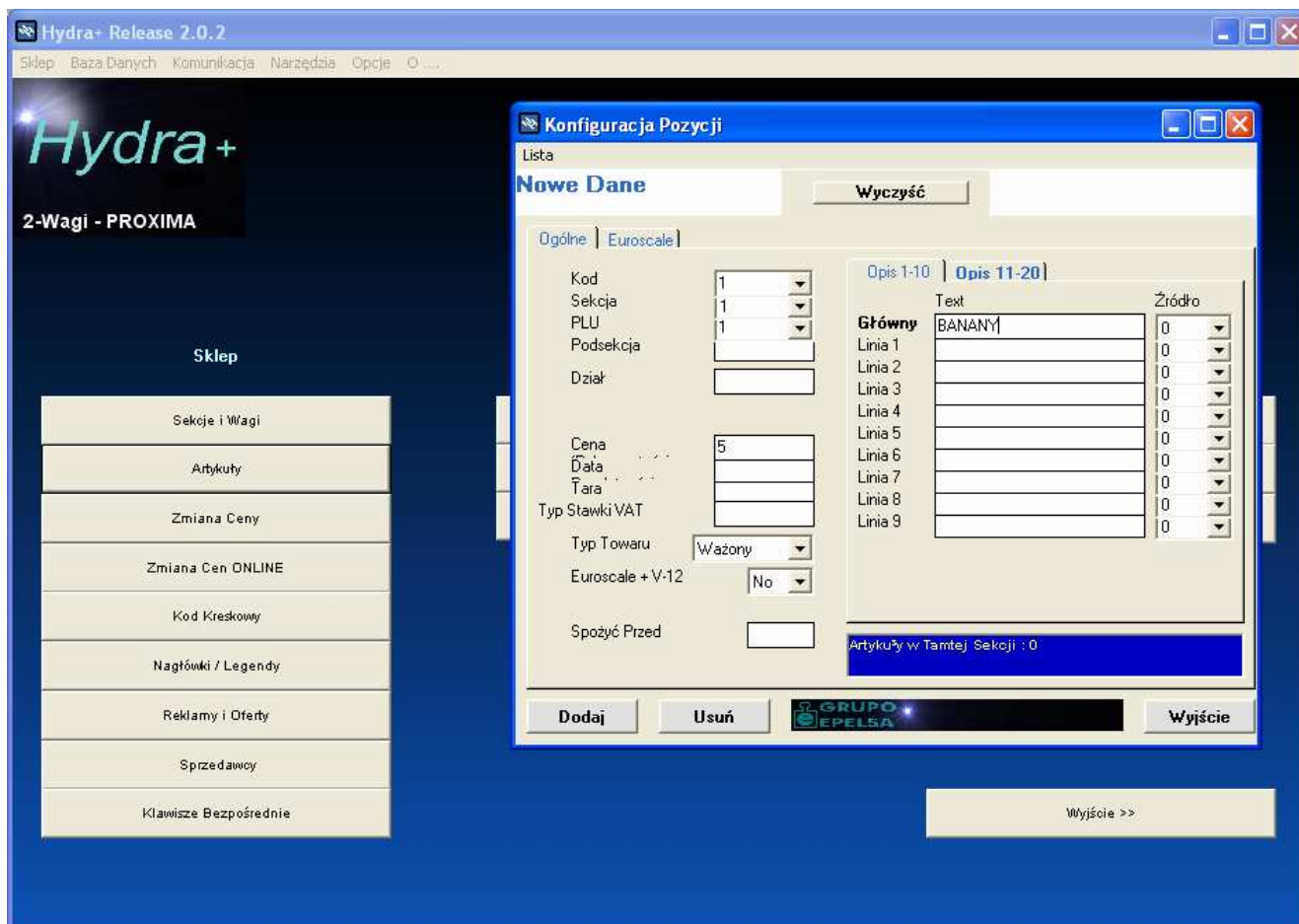


Instrukcja obsługi i instalacji programów HYDRA, GEDIT



Zakłady Urzędzeń Komputerowych ELZAB S.A.
41-813 Zabrze, ul. Kruczkowskiego 39
tel. 032 272 20 21, fax 032 272 81 90
e-mail: marketing@elzab.com.pl; www.elzab.com.pl

ELZAB 

PARTNER I DORADCA

Spis Treści

1. Opis – zastosowanie oprogramowania HYDRA.	3
2. Instalacja programu HYDRA.	4
3. Konfiguracja programu HYDRA i podłączenie wagi ECO LABEL / ECO PRINT lub PROXIMA.	11
4. Opis menu programu HYDRA.	19
5. Opis programu „MEDIT” (Programowanie etykiet dla wag Eco Label).	21
6. Opis programu „GEDIT” (Programowanie etykiet dla wag PROXIMA)	24
7. Odczyt paragonów z wagi PROXIMA za pomocą programu HYDRA.	31

1. Opis – zastosowanie oprogramowania HYDRA

Program HYDRA służy do komunikacji z wagami serii: Eco Label / Eco Print oraz Proxima.

Oprogramowanie umożliwia pełne zaprogramowanie wag w bazę towarową, kody kreskowe, nagłówki, legendy, teksty stałe, klawisze bezpośredniego dostępu, sprzedawców, stawki VAT, tary. Oprogramowanie również umożliwia odczyt bazy towarowej z wagi.

W celu zaprogramowania etykiety w wadze należy użyć oprogramowania:
Gedit – dla wag PROXIMA (oprogramowanie do pobrania na stronie www.elzab.com.pl w zakładce Wagi Elektroniczne/Etykietujące).

Medit – dla wag Eco Label. (oprogramowanie znajduje się w katalogu instalacyjnym Hydry „medit.exe”).
Dostęp do programu MEDIA możliwy jest bezpośrednio w programie Hydra z zakładki Menu „Sklep” > „Marte IC-ILC” > „M Edit Tworzenie Etykiet”.

2. Instalacja programu HYDRA

W celu zainstalowania programu HYDRA należy pobrać ze strony internetowej firmy Elzab S.A. aktualną jego wersję. Oprogramowanie HYDRA znajduje się pod adresem internetowym www.elzab.com.pl w zakładce „Wagi Elektroniczne/Etykietujące”.

Pobrać należy dwa pliki:

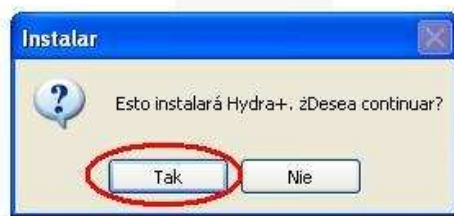
„Hydra xxx.exe” (gdzie xxx – wersja programu)

„Hydra xxxn.exe” (gdzie xxx – wersja programu)

Zainstalować pobrany plik „Hydra xxx.exe” i umieścić w dowolnym wybranym katalogu w komputerze:

a) uruchomić plik „Hydra xxx.exe”, zatwierdzić instalację oprogramowania.

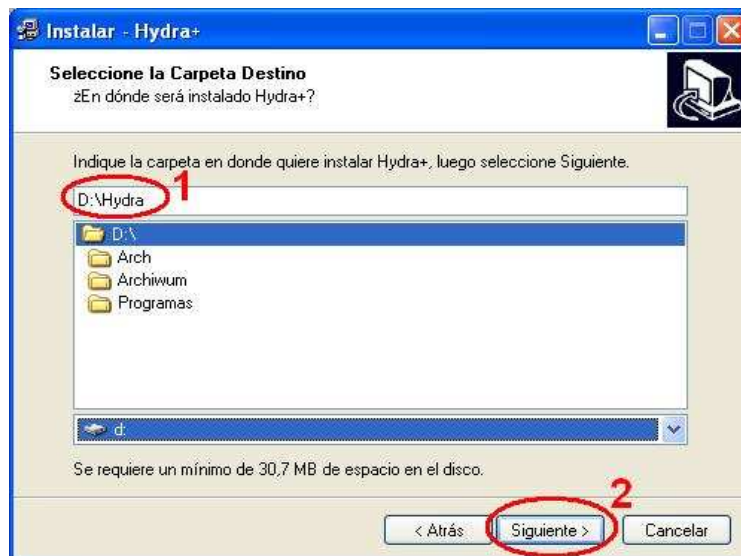
Nazwa	Rozmiar	Typ	Data modyfikacji
PATCH		Folder plików	2007-09-14 07:55
Hydra xxx.exe	25 816 KB	Aplikacja	2007-09-14 07:50



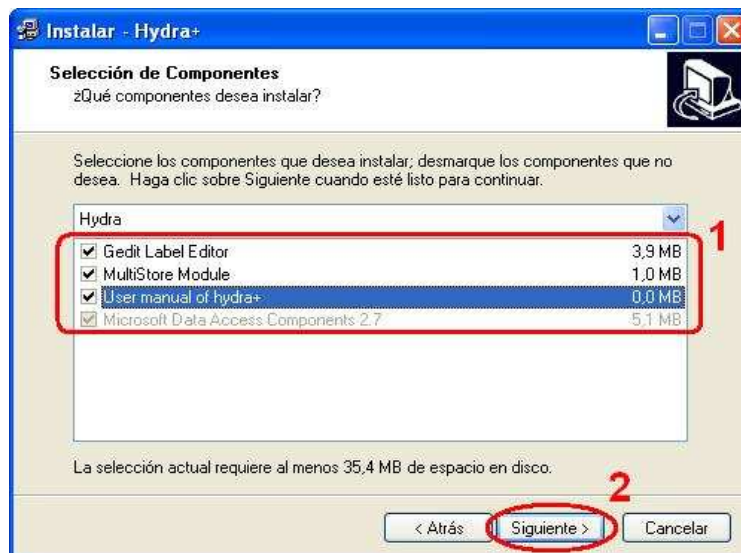
b) wcisnąć przycisk kontynuacji instalacji oprogramowania.



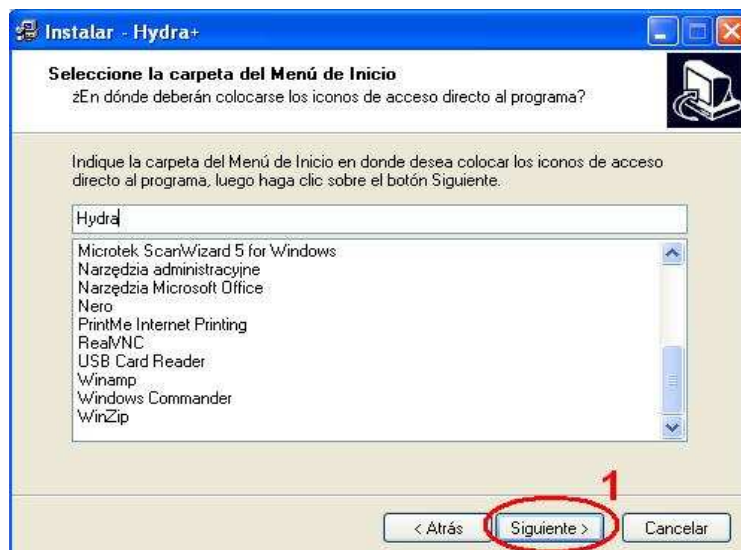
c) wybrać katalog instalacji oprogramowania.



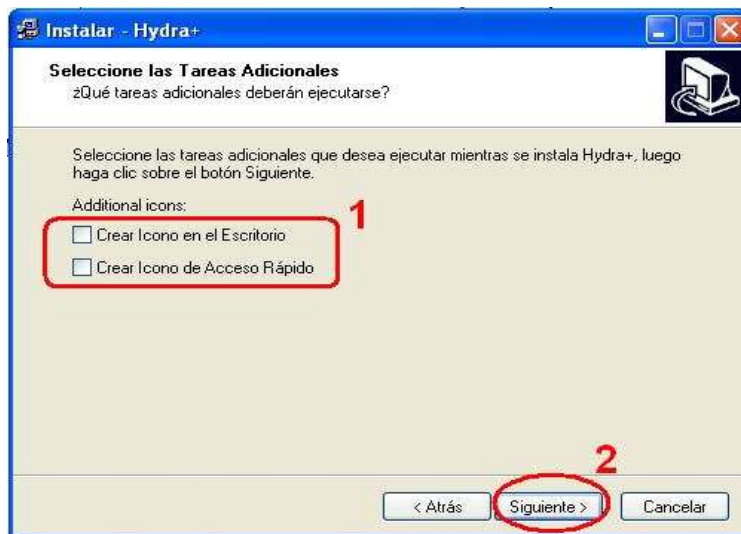
d) wybrać opcje, które mają być zainstalowane (zaleca się wybór wszystkich opcji).



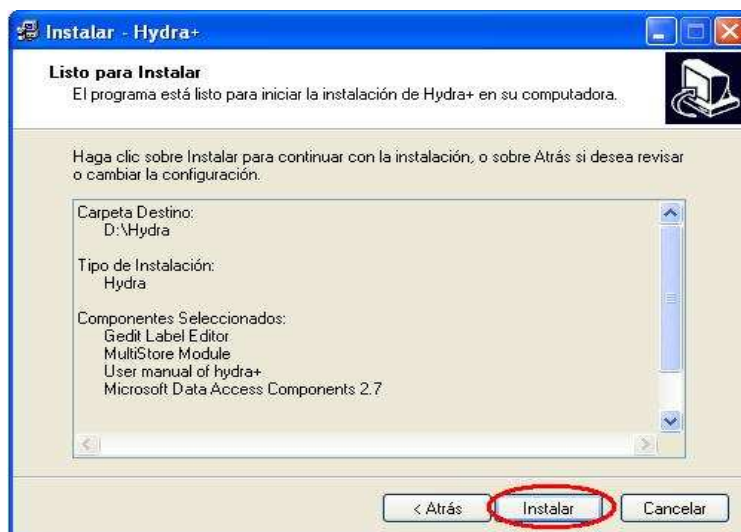
e) wpisać nazwę katalogu dostępnego w menu „Programy” w systemie Windows.



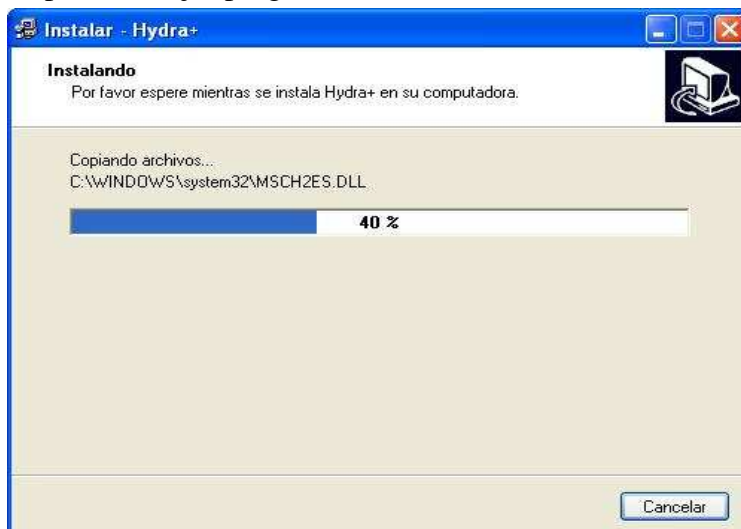
f) zaznaczyć, czy oprogramowanie instalacyjne ma utworzyć skróty na pulpicie Windows



g) rozpoczęcie instalacji oprogramowania.



h) pasek postępu instalacji oprogramowania.



i) zakończenie instalacji oprogramowania, zapytanie o restart komputera.



Następnie zainstalować polską nakładkę komunikacyjną „Hydra xxxn.exe” w tym samym katalogu jak poprzednio instalowany plik.

a) uruchomić plik „Hydra xxxn.exe”, zatwierdzić instalację nakładki oprogramowania.

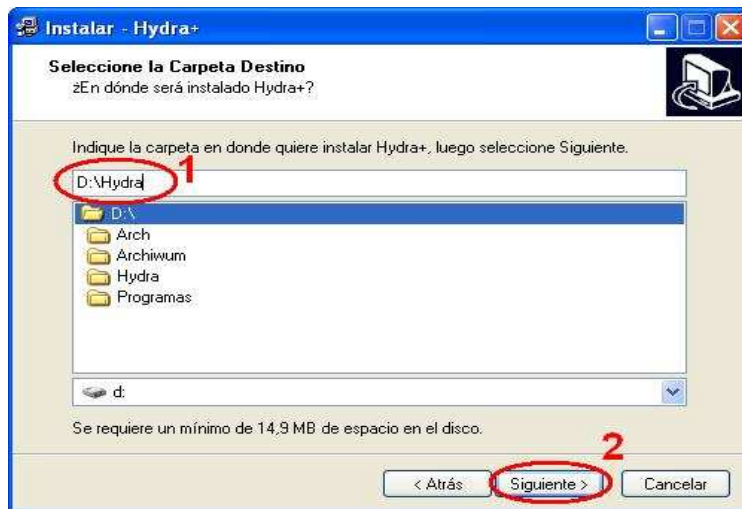
Nazwa	Rozmiar	Typ	Data modyfikacji
Hydra xxxn.exe	3 993 KB	Aplikacja	2007-09-14 07:49



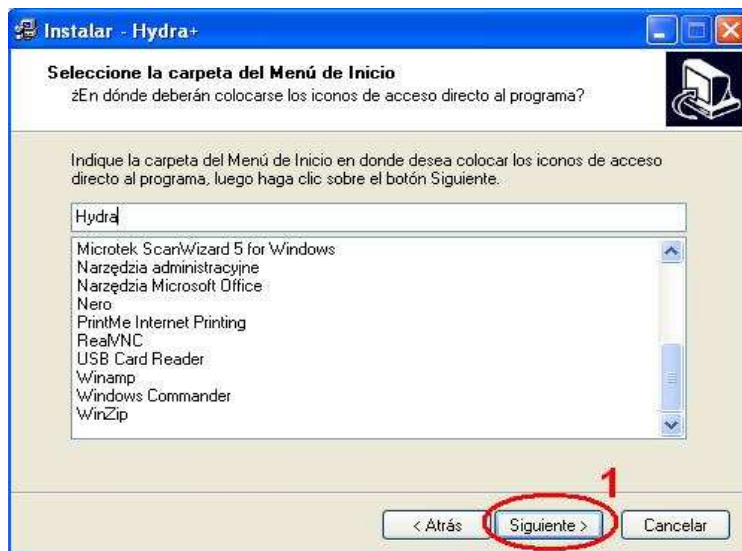
b) wcisnąć przycisk kontynuacji instalacji nakładki oprogramowania.



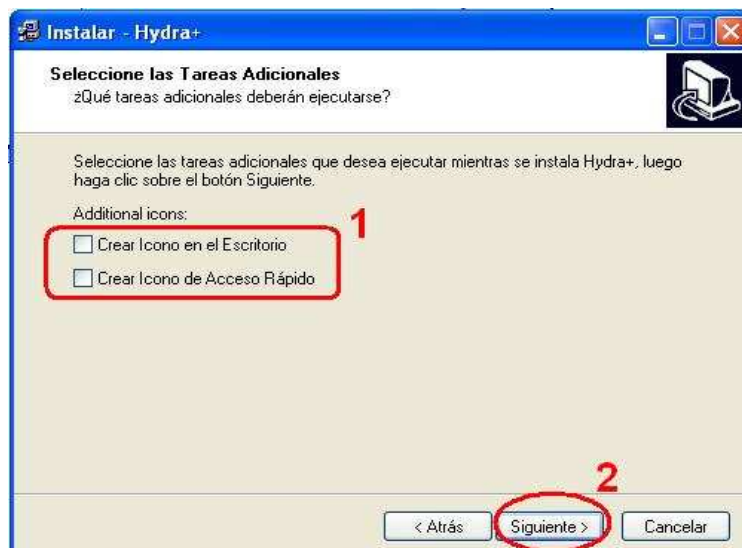
c) wybrać katalog instalacji nakładki oprogramowania.



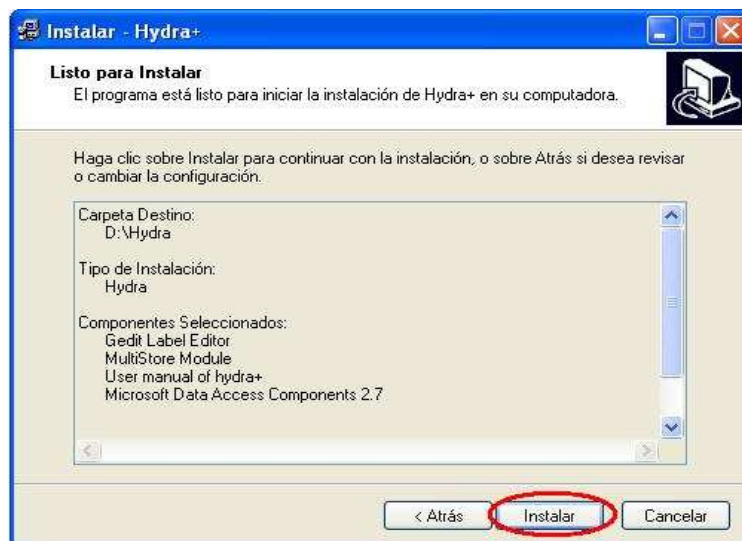
d) wpisać nazwę katalogu dostępnego w menu „Programy” w systemie Windows.



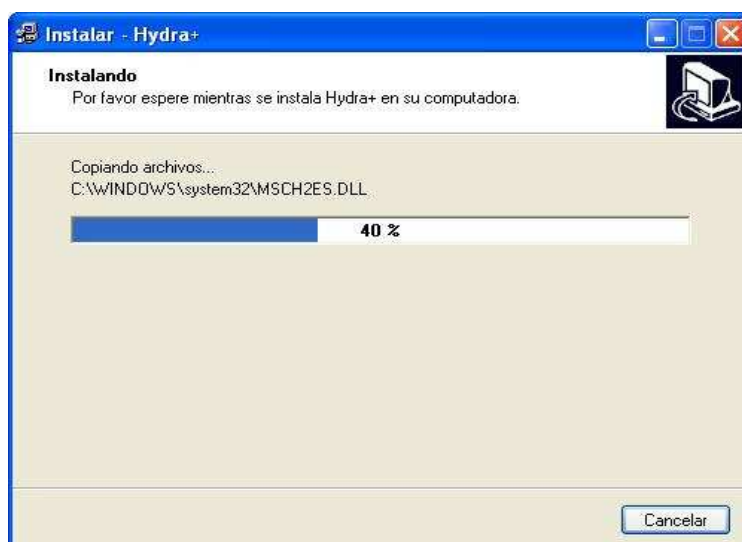
e) zaznaczyć, czy oprogramowanie instalacyjne ma utworzyć skróty na pulpicie Windows



f) rozpoczęcie instalacji nakładki oprogramowania.



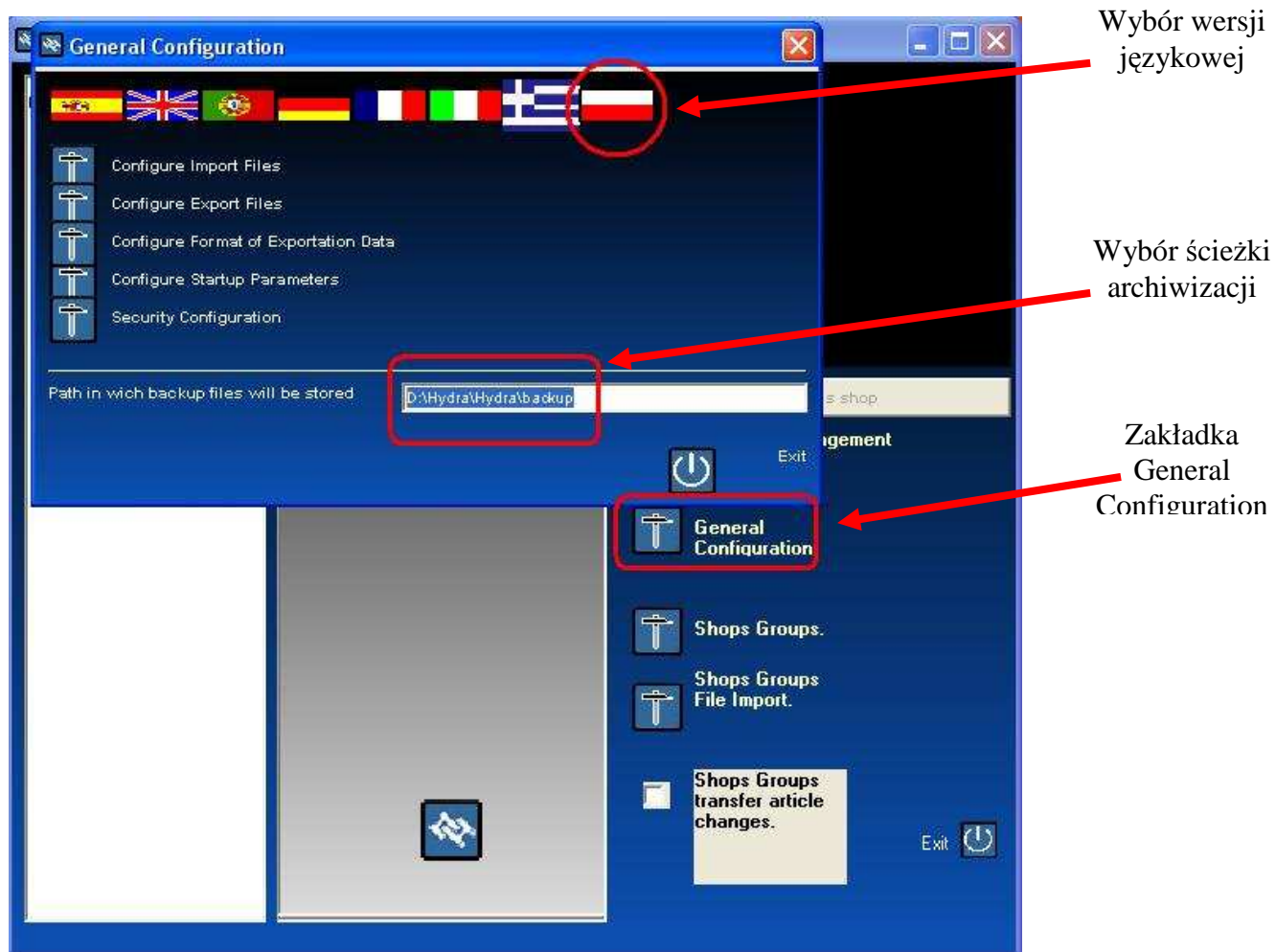
g) pasek postępu instalacji nakładki oprogramowania.



h) zakończenie instalacji oprogramowania, zapytanie o uruchomienie oprogramowania.



Po zainstalowaniu pobranych plików należy uruchomić program HYDRA i kolejno wybrać język oraz ścieżkę archiwizacji magazynu w zakładce „General Configuration”.

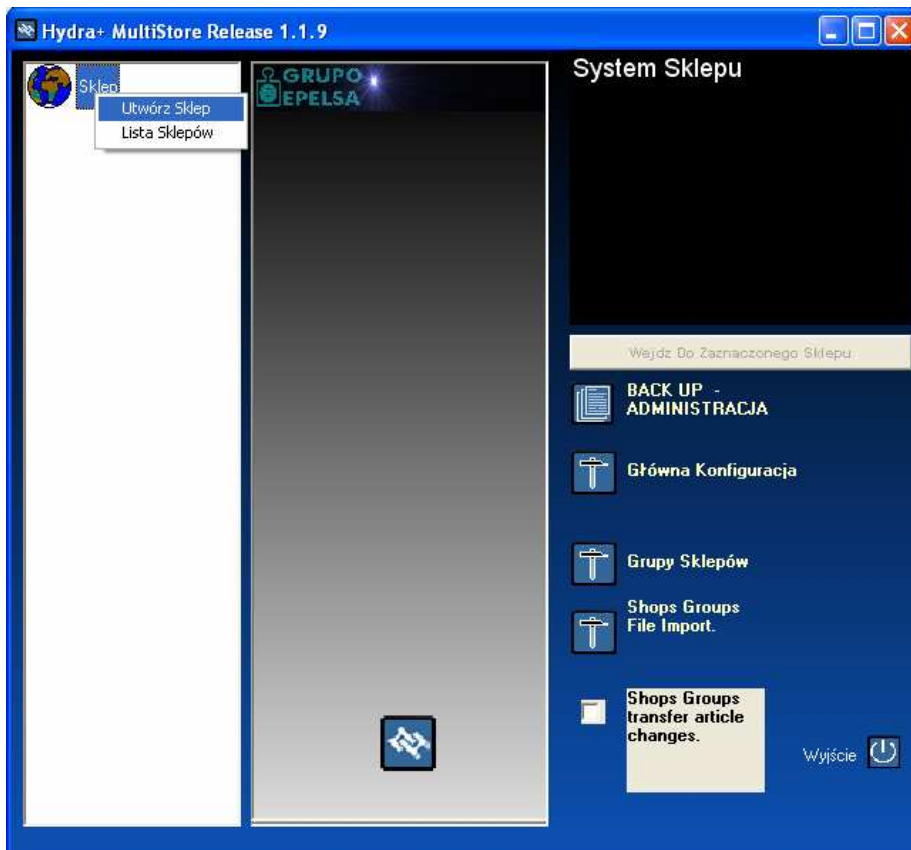


Po wykonaniu powyższych poleceń, program HYDRA jest gotowy do konfiguracji sklepu i podłączenia wag.

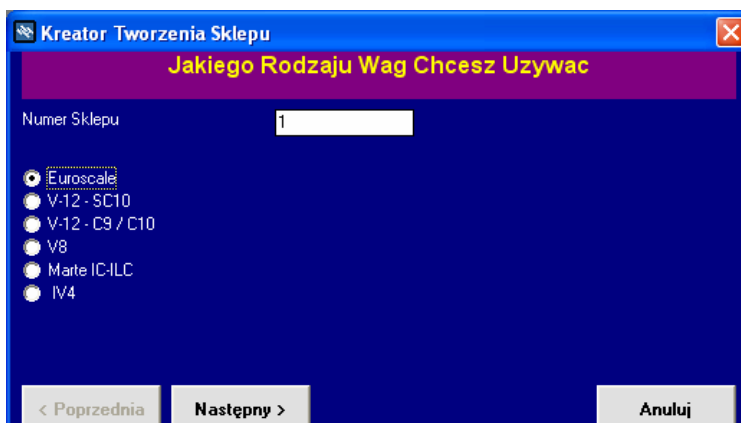
3. Konfiguracja programu HYDRA i podłączenie wagi ECO LABEL / ECO PRINT lub PROXIMA

W celu dodania wagi ECO PRINT / ECO LABEL lub PROXIMA do programu HYDRA należy kolejno:


1.) Kliknąć lewym a następnie prawym przyciskiem myszki na ikonie „Sklep” i wybrać opcję „Utwórz Sklep”.



2.) Wybrać opcję EUROSCALE i wpisać numer sklepu. Możemy definiować dowolną ilość sklepów. Baza danych danego sklepu jest umieszczona w katalogu instalacyjnym programu HYDRA i zapisana jest w pliku dbase.mdb w podkatalogu o nazwie takiej jak numer utworzonego sklepu.



3.) Wpisać nazwę sklepu.



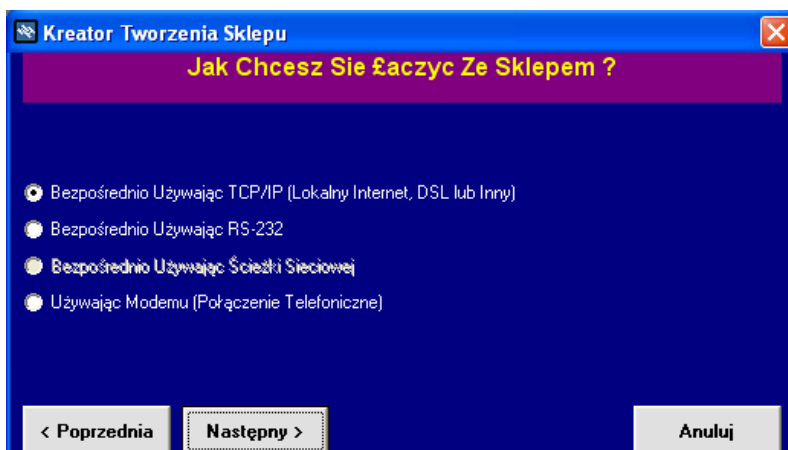
Kreator Tworzenia Sklepu

Proszę Uzupełnić Dane Sklepu

Nazwa: Medesa Sp. z o.o.
Adres: ul. Taborowa 14
Miasto: Warszawa
Kod Pocztowy: 02-699
Kraj: Polska
Telefon: 022 644-95-83

< Poprzednia Następny > Anuluj

4.) Wybrać rodzaj połączenia między komputerem a wagą. Domyślne połączenie dla wag Proxima „Bezpośrednio Używając TCP/IP (Lokalny Internet, DSL lub inny)”.



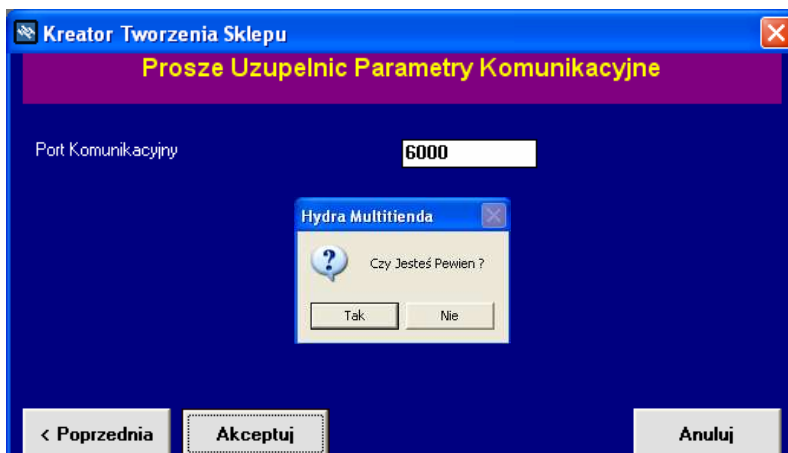
Kreator Tworzenia Sklepu

Jak Chcesz Sie Łączyc Ze Sklepem ?

Bezpośrednio Używając TCP/IP (Lokalny Internet, DSL lub Inny)
 Bezpośrednio Używając RS-232
 Bezpośrednio Używając Ścieżki Sieciowej
 Używając Modemu (Połączenie Telefoniczne)

< Poprzednia **Następny >** Anuluj

5.) Wpisać numer portu komunikacyjnego. Domyślny port komunikacyjny to „6000”. Następnie wcisnąć klawisz „Akceptuj” i potwierdzić dokonany wybór w kolejnym oknie dialogowym.



Kreator Tworzenia Sklepu

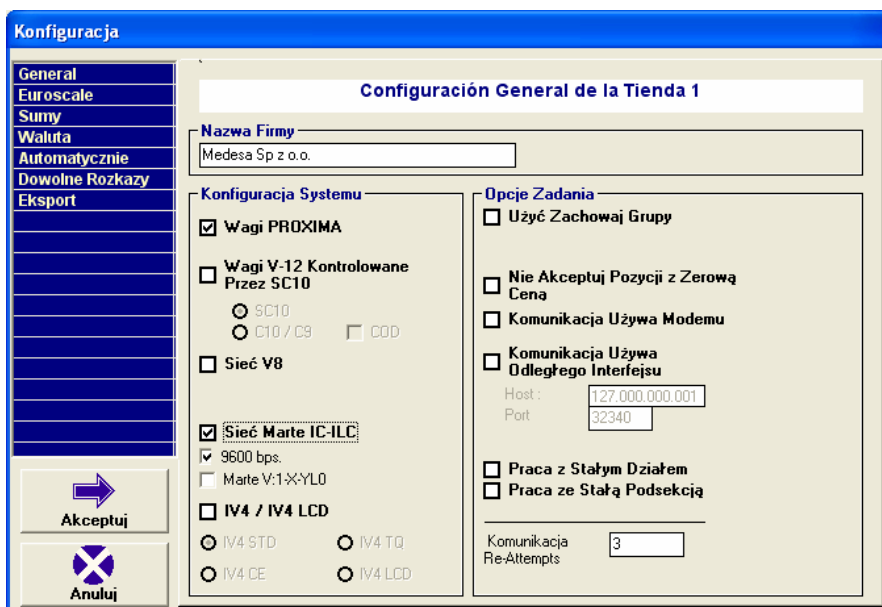
Proszę Uzupełnić Parametry Komunikacyjne

Port Komunikacyjny: 6000

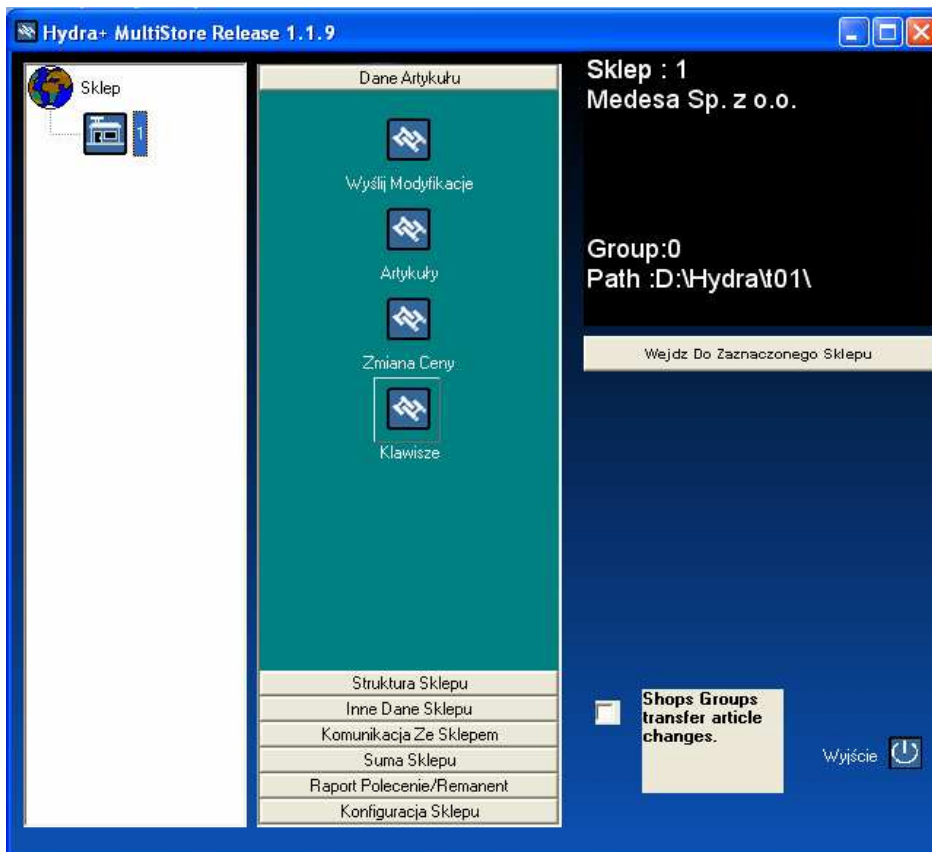
Hydra Multitienda
Czy Jesteś Pewien?
Tak Nie

< Poprzednia **Akceptuj** Anuluj

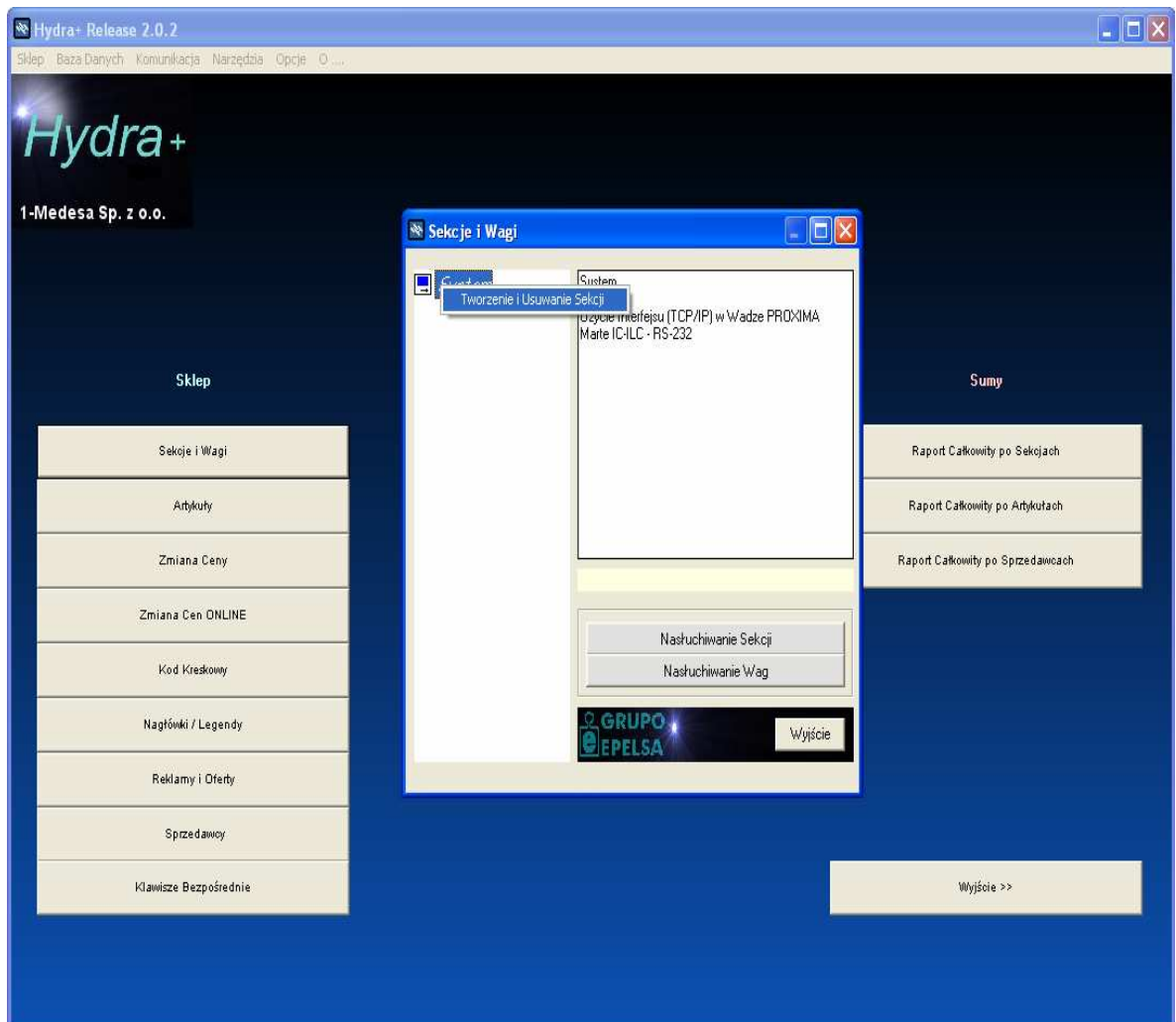
- 6.) Dokonać konfiguracji komunikacji programu HYDRA z wagą Eco Label / Eco Print lub PROXIMA. Zaznaczyć wagę Euroscale, jeśli w sklepie są wagi Proxima lub/oraz Marte IC-ILC, jeśli w sklepie są wagi Eco Label / Eco Print, W przypadku wagi Eco zaznaczyć także 9600 bps w celu ustanowienia komunikacji z szybkością 9600 bodów. Klawisz Akceptuj” kończy i zapamiętuje konfigurację.



- 7.) Po wykonaniu czynności w punktach od 1 do 6 został utworzony nowy sklep. Należy go aktywować klikając na nim lewym przyciskiem myszy i następnie wciskając klawisz „Wejdz Do Zaznaczonego Sklepu”.



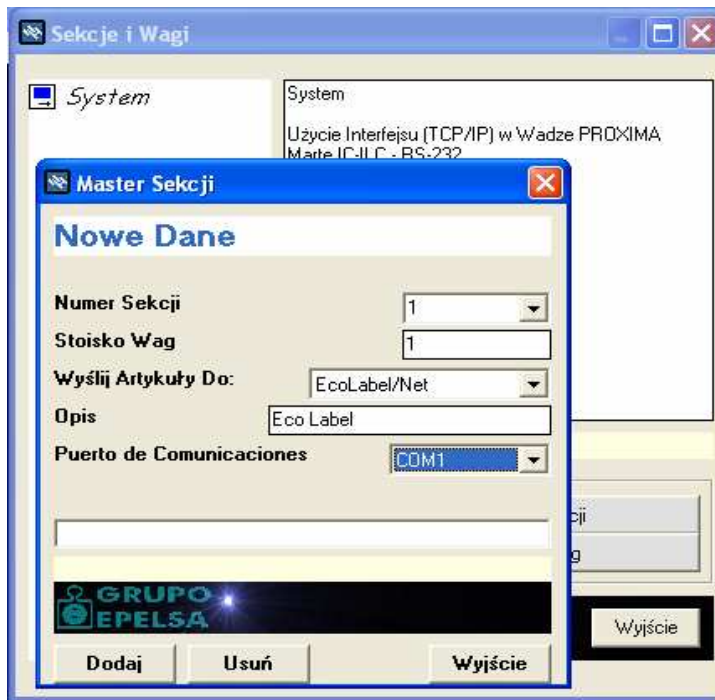
- 8.) Po wejściu do utworzonego sklepu należy uruchomić opcję „Sekcje i Wagi” w celu podłączenia wag dla utworzonego sklepu. Po uruchomieniu opcji „Sekcje i Wagi” należy w nowo otwartym oknie kliknąć prawym przyciskiem myszy na ikonie „SYSTEM” i wybrać opcję „Tworzenie i Usuwanie Sekcji”.



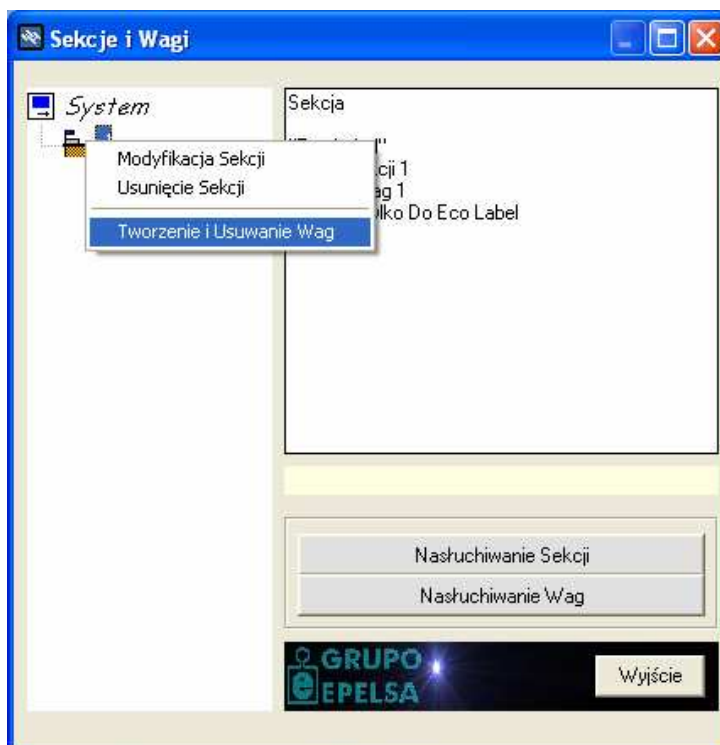
- 9.) Po wejściu do opcji „Tworzenie i Usuwanie Sekcji” należy:

9a.) Dla Wag Eco Label, Eco Print:

1. Wybrać numer Stoiska.
2. Wybrać rodzaj wagi (W przypadku wag Eco Label, Eco Print należy wybrać opcję: EcoLabel/Net).
3. Wpisać opis dla Stoiska.
4. Wybrać numer portu COM w komputerze, przez który realizowana będzie transmisja.
5. Potwierdzić klawiszem „Dodaj”, utworzona zostanie sekcja.

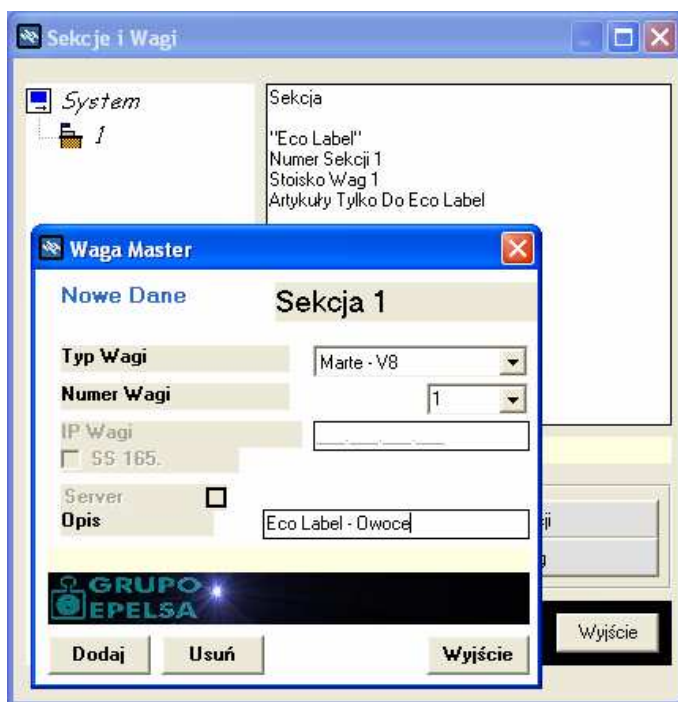


6. Po utworzeniu Stoiska należy kolejno: kliknąć lewym a następnie prawym przyciskiem myszy na utworzonym stoisku i wybrać opcję „Tworzenie i Usuwanie Wag”.

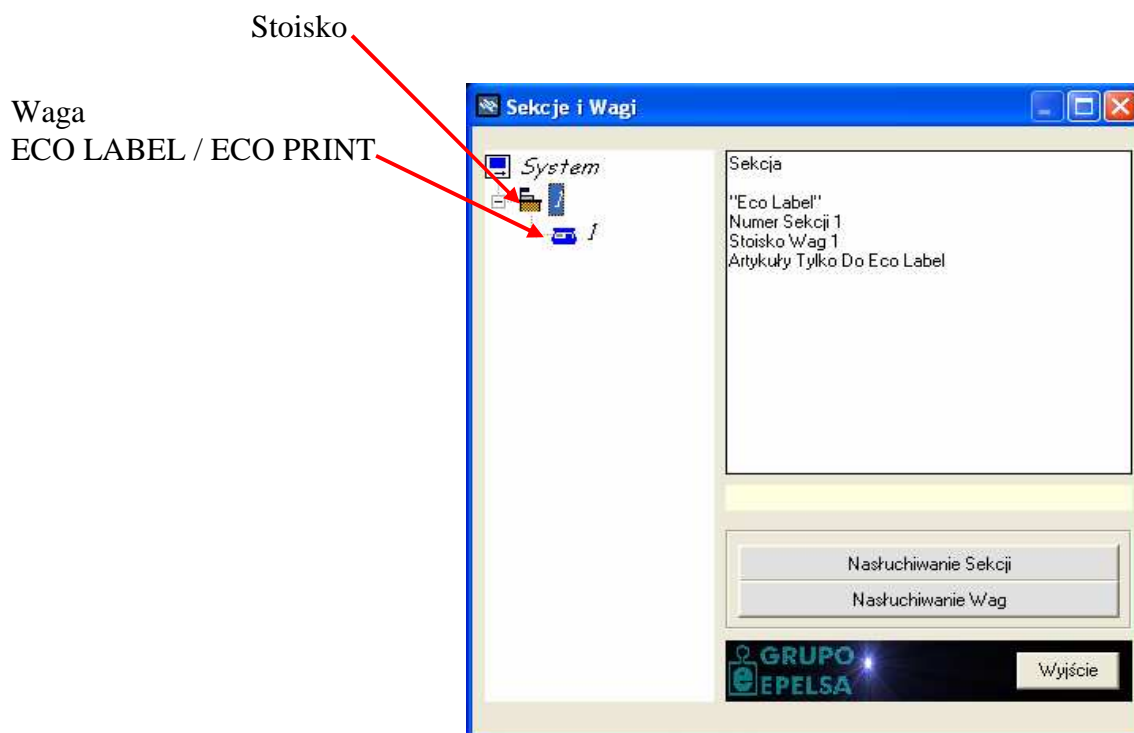


7. W nowo otwartym oknie należy wybrać typ wagi (dla wag Eco Label / EcoPrint jest to typ: Marte – V8), numer wagi, nazwę wagi.

Po skonfigurowaniu poniższych opcji należy wcisnąć przycisk „Dodaj”

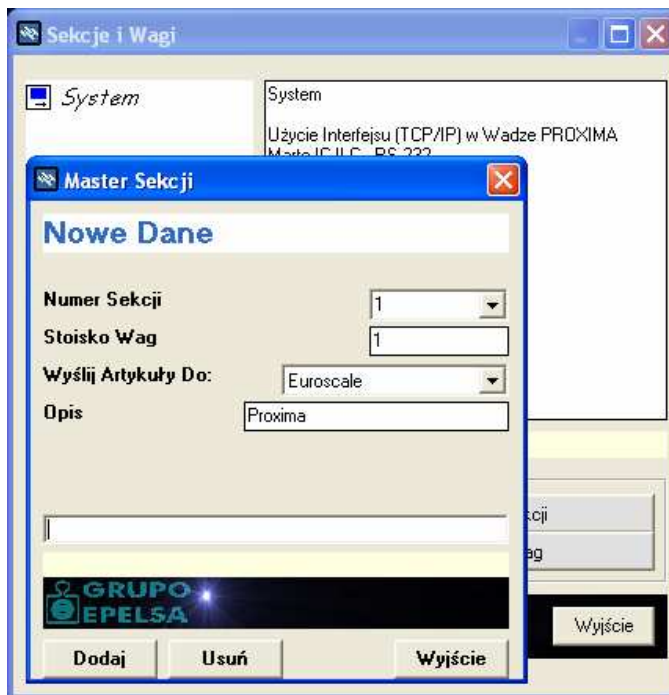


Po wykonaniu punktu 9a, mamy skonfigurowane stoisko dla wag serii Eco Label / Eco Print oraz dodaną wagę Eco Label / Eco Print do tego Stoiska.



9b.) Dla Wag PROXIMA:

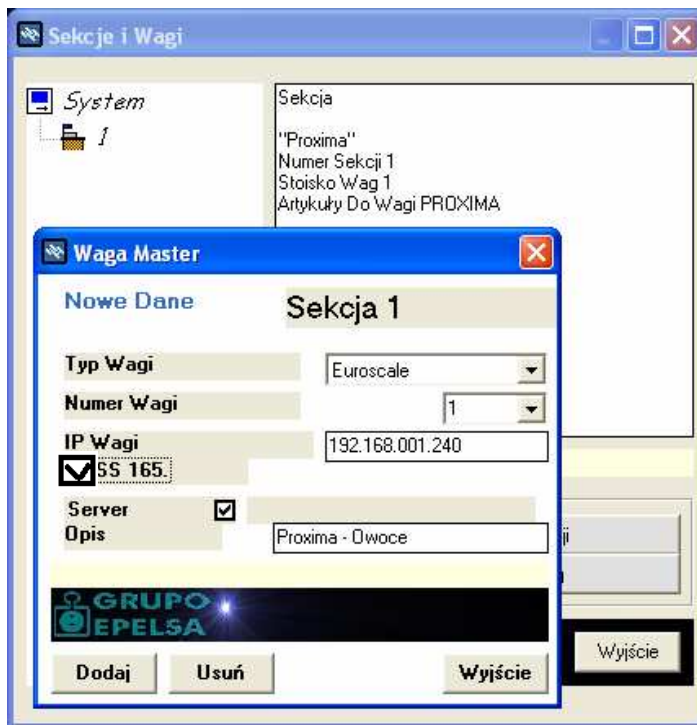
1. Wybrać numer Stoiska.
2. Wybrać rodzaj wagi (W przypadku wag PROXIMA należy wybrać opcję: EUROSCALE).
3. Wpisać opis dla Stoiska.
4. Potwierdzić klawiszem „Dodaj”, utworzone zostanie Stoisko.



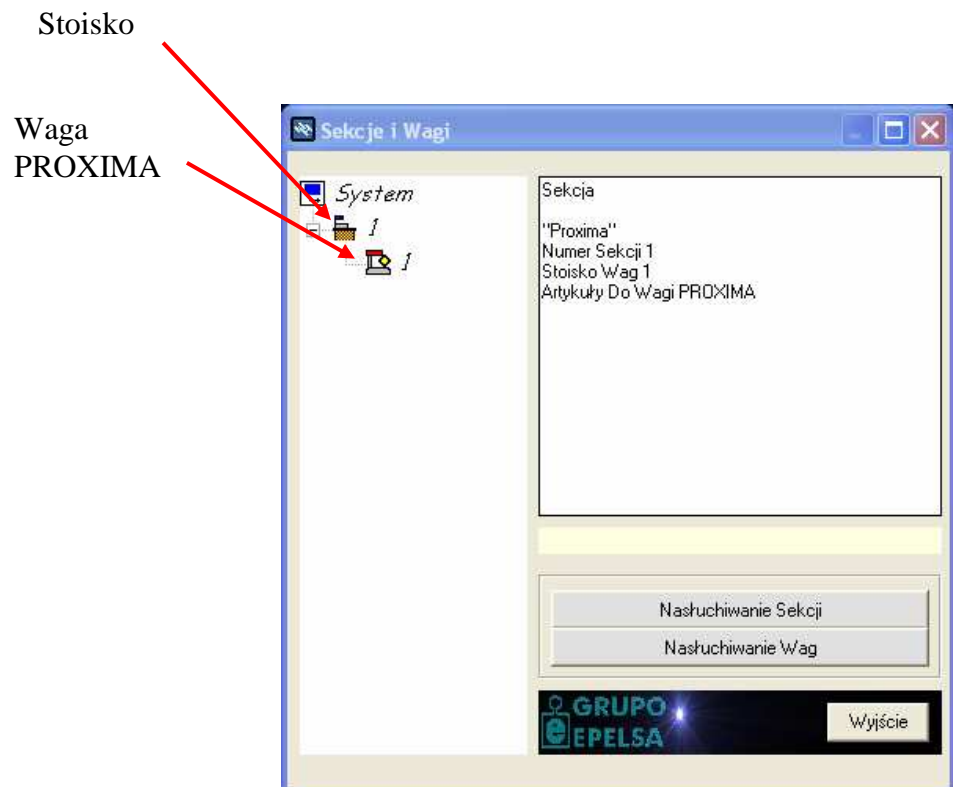
5. Po utworzeniu Stoiska należy kolejno: kliknąć lewym a następnie prawym przyciskiem myszy na utworzonym stoisku i wybrać opcję „Tworzenie i Usuwanie Wag”.



6. W nowo otwartym oknie należy wybrać typ wagi (dla wag PROXIMA jest to typ: EUROSCALE), numer wagi, adres IP wagi, nazwę wagi, zaznaczyć opcje 5. Po skonfigurowaniu poniższych opcji należy wcisnąć przycisk „Dodaj”

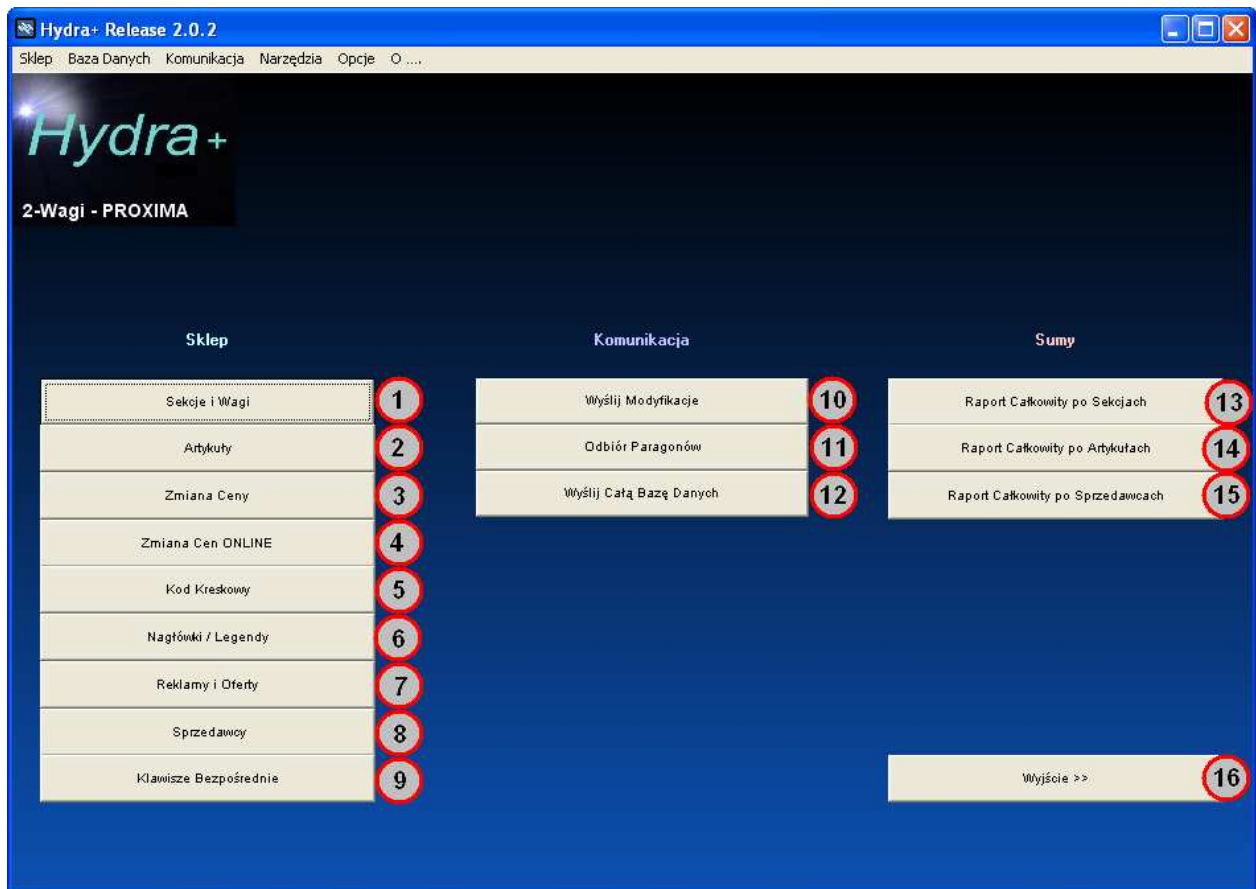


Po wykonaniu punktu 9b, mamy skonfigurowane Stoisko dla wag serii Proxima oraz dodaną wagę Proxima do tego Stoiska.



4. Opis menu programu HYDRA

4.1 Menu standardowe rozwinięte w oknie sklepu



- | | |
|------------------------|---|
| 1 (Sekcje i Wagi) | – Konfiguracja stoiska oraz wag znajdujących się w nim. |
| 2 (Artykuły) | – Programowanie / Edycja PLU. |
| 3 (Zmiana Ceny) | – Zmiana cen zaprogramowanych PLU. |
| 4 (Zmiana Ceny ONLINE) | – Zmiana cen zaprogramowanych PLU – Online. |
| 5 (Kod Kreskowy) | – Programowanie kodu kreskowego. |

UWAGA:

Należy pamiętać programując strukturę kodu kreskowego dla wagi Eco Label/Eco Print w Hydrze, że: użycie znacznika „C” jest równoważne z użyciem znacznika „B”.

Po wpisaniu znacznika „C” w programie, Hydra automatycznie podczas wysyłki kodu kreskowego do wagi znacznik ten zmienia na „B”.

Zaprogramowany kod kreskowy w Hydrze 27CCCCWWWWW jest równoważny z zaprogramowanym kodem 27BBBBWWWWW w wadze Eco Label/Eco Print.

- | | |
|----------------------------|---|
| 6 (Nagłówki i Legendy) | – Programowanie nagłówków i legend dla paragonu. |
| 7 (Reklamy / Oferty) | – Programowanie reklam i ofert w wadze |
| 8 (Sprzedawcy) | – Programowanie sprzedawców. |
| 9 (Klawisze Bezpośrednie) | – Programowanie klawiszy bezpośrednich. |
| 10 (Wyślij Modyfikacje) | – Wysyłanie modyfikowanych danych z programu do wagi. |
| 11 (Odbiór Paragonów) | – Odbiór paragonów i sprzedaży z wagi. |
| 12 (Wyślij Całą Bazę Dan.) | – Wysyłanie wszystkich danych z programu do wagi. |

- | | |
|---------------------------------------|--------------------------------|
| 13 (Raport Całkowity Po Sekcjach) | – Sprzedaż łączna z stoiska. |
| 14 (Raport Całkowity Po Artykułach) | – Sprzedaż łączna artykułów. |
| 15 (Raport Całkowity Po Sprzedawcach) | – Sprzedaż łączna sprzedawców. |
| 16 (Wyjście) | – Wyjście ze sklepu. |

4.2 Dodatkowe wybrane funkcje osiągalne z zakładek menu w nagłówku okna

1) Sklep -> Marte IC-ILC ->

Typ Tar Dla Wagi Eco Label - Programowanie tar dla wagi Eco Label / Eco Print.

Eco Label Nagłówek - Programowanie nagłówka etykiety dla wagi Eco Label / Eco Print.

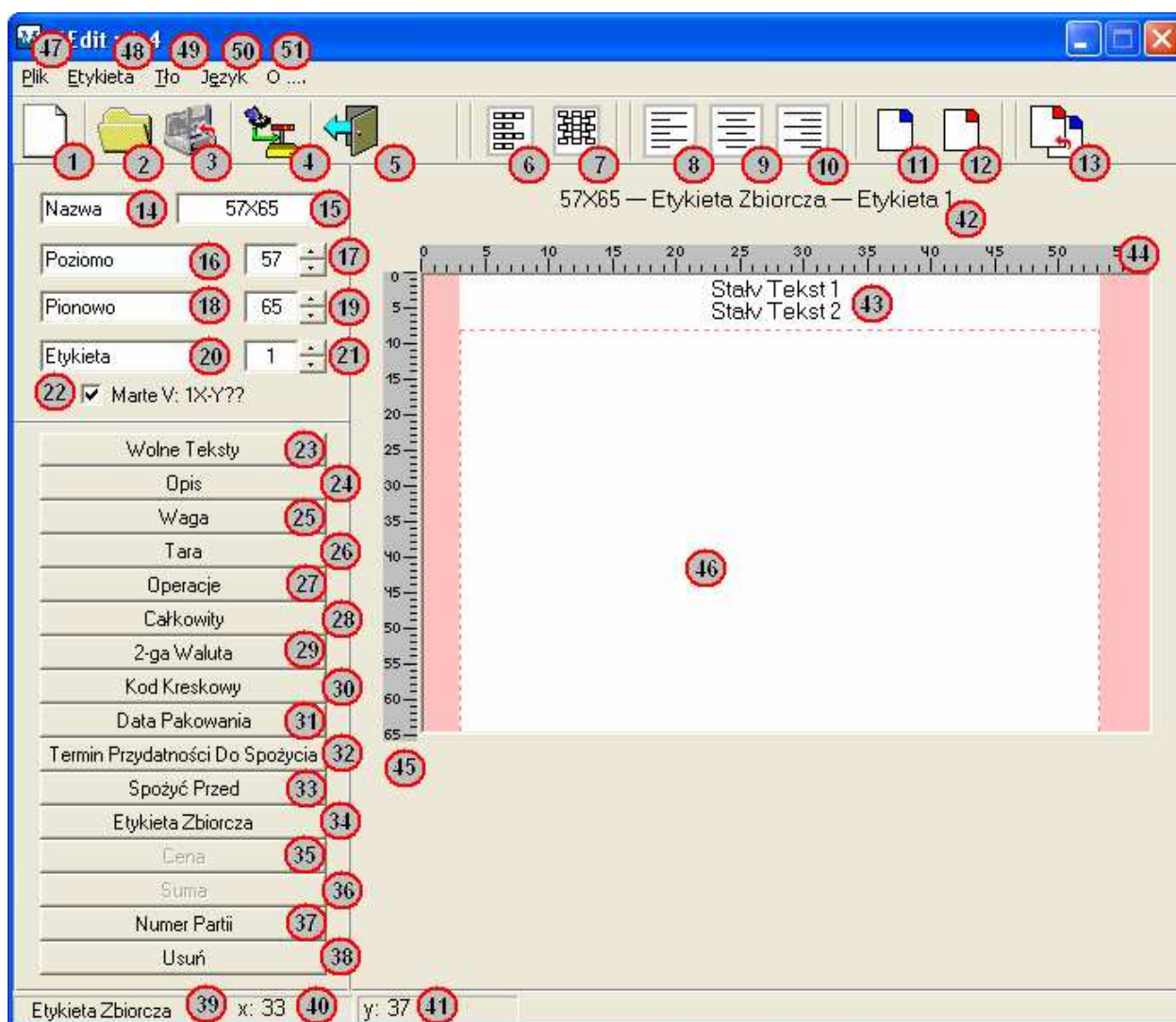
M Edit - Tworzenie Etykiet - Programowanie formatu etykiety dla wagi Eco Label.Pro

2) Komunikacja -> Odbiór Towarów z Wagi - Odbiór zaprogramowanych PLU z wagi

3) Opcje ->Ogólna Konfiguracja HYDRY - Konfiguracja listy oraz parametrów wag dostępnych w aktualnym sklepie.

5. Opis programu MEDIT (Programowanie etykiet dla wag Eco Label).

Program „MEDIT” służy do programowania etykiet w wagach Eco Label. W wadze Eco Label można maksymalnie zaprojektować 5 dowolnych etykiet. Do każdej programowanej etykiety można zaprogramować etykietę zbiorczą (uwaga: etykieta zbiorcza i etykieta jednostkowa musi mieć taki sam numer i nazwę - pole 15 i pole 21). Poniższy rysunek przedstawia główne okno programu „MEDIT”.



Opis pól / przycisków głównego okna programu „MEDIT”:

Nr	Nazwa / Symbol	Znaczenie / Funkcjonalność
1	<i>Nowa Etykieta</i>	Utworzenie: Etykieta Pak.- nowej etykiety dla pojedynczego towaru, Etykieta Zbiorcza - etykiety zbiorczej pakowanych towarów.
2	<i>Wczytaj</i>	Otwarcie zapisanej etykiety z pliku.

3	Zapisz	Zapisanie etykiety do pliku.
4	Wyślij	Wysyłka bieżącej etykiety do wagi. Dane komunikacyjne: <ul style="list-style-type: none"> - Numer Wagi – Numer wagi (standard: 1), - COM – Numer portu komunikacyjnego (standard: COM1), - Prędkość – Szybkość komunikacji (standard 9600), - Parzystość – Parzystość (standard: None), - Bity Stopu – Bity Stopu (standard: 1), - Bity Danych – Bity Danych (standard: 8), <ul style="list-style-type: none"> - Wyślij – Wyślij bieżącą etykietę do wagi, - Tylko Wolne Teksty - Wysyłka wolnych tekstów do wagi, - Anuluj – Anuluj wysyłkę etykiety.
5	Wyjście	Wyjście z programu.
6	Wyrównaj Do Lewa	Wyrównaj do lewej krawędzi zaznaczone pola zachowując ich rozkład,
7	Wyrównaj Do Góry	Wyrównaj do górnej krawędzi zaznaczone pola zachowując ich rozkład,
8	Wyrównaj Do Lewa	Wyrównaj do lewej krawędzi zaznaczone pola,
9	Wycentrum	Wycentrum zaznaczone pola,
10	Wyrównaj Do Prawa	Wyrównaj do prawej krawędzi zaznaczone pola,
11	45 x 57	Wczytaj przykładową etykietę o rozmiarze 45 x 57 mm
12	60 x 57	Wczytaj przykładową etykietę o rozmiarze 60 x 57 mm
13	Przełącz Na Et. Zb.	Przełącz na etykietę zbiorczą
14	Nazwa	Nazwa
15	57 x 65	Nazwa etykiety w wadze (tutaj: 57x65 mm)
16	Poziomo	Poziomo
17	Rozmiar : 57	Rozmiar etykiety w poziomie (tutaj: 57mm)
18	Pionowo	Pionowo
19	Rozmiar : 65	Rozmiar etykiety w pionie (tutaj: 65mm)
20	Etykieta	Etykieta
21	Numer : 1	Numer etykiety w wadze (dostępne numery: 1 -5)
22	Marte V: IX-Y??	-----
23	Wolne Teksty	Wolne teksty – możliwość zaprogramowania na etykiecie wolnych tekstów takich jak: MASA,CENA,NALEŻNOŚĆ itp.
24	Opis	Umieszczenie na etykiecie pola z: <ul style="list-style-type: none"> - nazwą produktu Opis1, - opisem dodatkowym Opis2 – Opis10.
25	Waga	Pole z aktualną masą ważonego produktu.
26	Tara	Pole z tarą przypisaną danemu produktowi, lub tarą wybraną ręcznie na wadze.
27	Operacje	Liczba operacji (opcja dostępna dla etykiety zbiorczej).
28	Całkowity	Suma całkowita (opcja dostępna dla etykiety zbiorczej).
29	2-ga Waluta	Pole z drugą walutą.
30	Kod Kreskowy	Pole z kodem kreskowym.
31	Data Pakowania	Data pakowania.
32	Data Przydatności ...	Pole z datą ważności.
33	Spożyć Przed	Pole najlepiej spożyć przed.
34	Etykieta Zbiorcza	Pole z napisem „ETY.ZBIORCZ”, (opcja dostępna dla

		etykiety zbiorczej)
35	Cena	Pole z ceną ważonego produktu - zł/kg lub zł/100g.
36	Suma	Pole z należnością dla ważonego produktu.
37	Numer Partii	Numer Partii
38	Usuń	Opcja umożliwiająca usunięcie wybranych wcześniej pól.
39	Etykieta Zbiorcza	Pole wyświetlające informację o projektowanej etykiecie, etykieta dla danego produktu / etykieta zbiorcza.
40	X	Pozycja X zaznaczonego pola na etykiecie
41	Y	Pozycja Y zaznaczonego pola na etykiecie
42	57x65 Etykieta Zbiorcza	Nazwa i parametry etykiety, które zostały wpisane w polach: 15, 17, 19
43	Tekst Stały	Tekst stały, w tym przypadku nagłówek etykiety, programowany bezpośrednio w wadze - funkcja 304 .
44	Podziałka Pozioma	Podziałka pozioma wskazująca rozmiar etykiety
45	Podziałka Pionowa	Podziałka pionowa wskazująca rozmiar etykiety
46	Projekt Etykiety	Obszar, w którym projektujemy etykietę, umieszczamy poszczególne pola dynamiczne odnoszące się do pamięci wagi.
47	Menu Plik	Wczytaj, Zapisz, Zapisz Jako.
48	Menu Etykieta	Nowa, Wyślij, Poprzednia, Przybliżona Waga.
49	Menu Tło	Dodaj, Usuń, Siatka Dodaj tło do ułatwienia programowania etykiety, Usuń tło, Siatka ułatwiająca umieszczenie pól.
50	Menu Język	Wybór języków.
51	Menu Info	Informacja o programie.

Uwagi

- Klikając prawym przyciskiem myszy na polu „**Projekt Etykiety**” mamy dostępne menu podręczne ze standardowymi opcjami/polami (Opis, Waga, Tara, Operacja, Całkowity, Druga Waluta, Kod Kreskowy, Data Pakowania, Termin Przydatności Do Spożycia, Spożyć Przed, Etykieta Zbiorcza, Cena, Suma, Numer Partii, Wolne Teksty), które możemy umieścić na programowanej etykiecie.
- Klikając prawym przyciskiem na polu (np. Cena, Należność itd.) umieszczonym na projekcie etykiety mamy możliwość zmienić jego właściwości takie jak:
 - **Normalny** – Normalna wielkość tekstu,
 - **Podwójna Wysokość** – Podwójna wysokość tekstu,
 - **Podwójna Szerokość** – Podwójna szerokość tekstu,
 - **Podwójna Wysokość i Szerokość** – Podwójna wysokość i szerokość tekstu,
 - **Usuń** - Opcja umożliwiająca usunięcie wybranych wcześniej pól na etykiecie,
- Klikając podwójnie myszą na umieszczonym polu (np. Cena, Należność itd.), mamy możliwość zaznaczenia kilku pól. Opcja jest bardzo przydatna przy przemieszczaniu i formatowaniu kilku pól naraz.

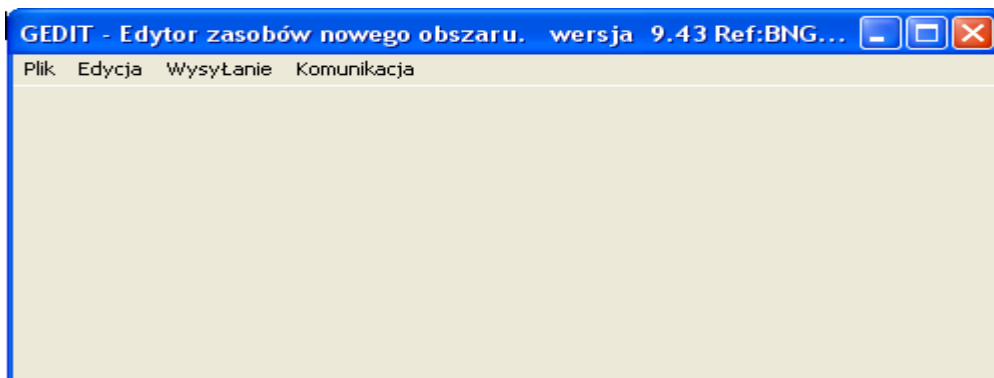
6. Opis programu GEDIT (Programowanie etykiet dla wag PROXIMA)

Program GEDIT służy do programowania etykiet oraz paragonów dla wag z serii PROXIMA.

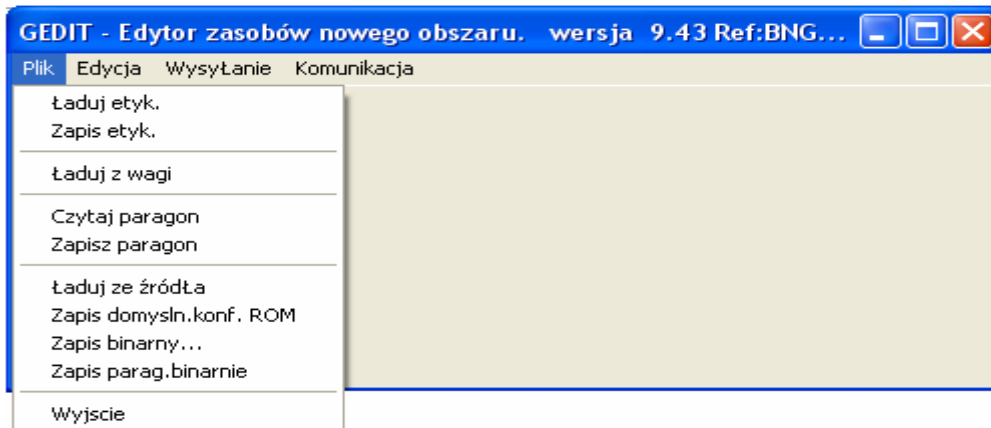
W celu zainstalowania programu GEDIT należy pobrać ze strony internetowej firmy Elzab S.A. aktualną jego wersję. Oprogramowanie GEDIT znajduje się pod adresem internetowym www.elzab.com.pl w zakładce „Wagi Elektroniczne/Etykietujące”.

Po zainstalowaniu programu GEDIT należy go uruchomić poprzez :

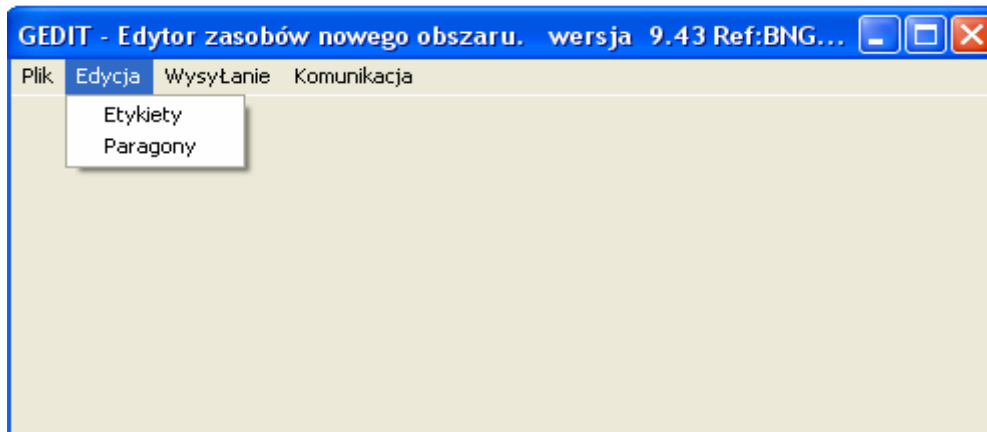
Start -> Wszystkie Programy -> EuroScale Tools -> Gedit



6.1 Opis poszczególnych pozycji Menu programu GEDIT.

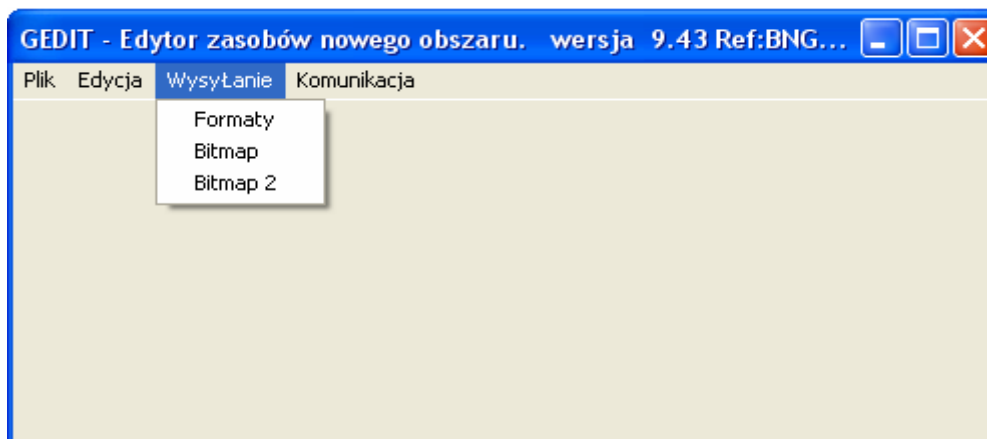


- Ładuj etyk.*** – odczytuje zestaw etykiet (np. etykiety.etq) z pliku binarnego znajdującego się w komputerze.
- Zapisz etyk.*** – zapisuje zestaw etykiet (np. etykiety.etq) do pliku binarnego w komputerze.
- Ładuj z wagi*** – odczytuje paragon lub zestaw etykiet znajdujących się w wadze.
- Czytaj Paragon*** – odczytuje paragon (np. paragon.tqt) z pliku binarnego znajdującego się w komputerze.
- Zapisz Paragon*** – zapisuje paragon (np. paragon.tqt). do pliku binarnego w komputerze.
- Wyjście*** – Wyjście z programu GEDIT



Etykiety – Edycja formatów etykiet odczytanych z wagi lub komputera. Projektowanie nowych formatów etykiet.

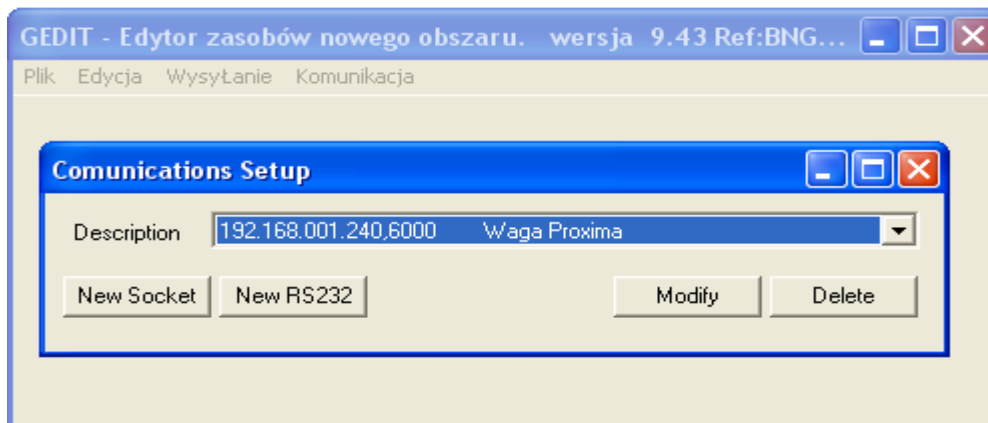
Paragony – Edycja paragonu odczytanego z wagi lub komputera. Projektowanie nowych formatów paragonu.



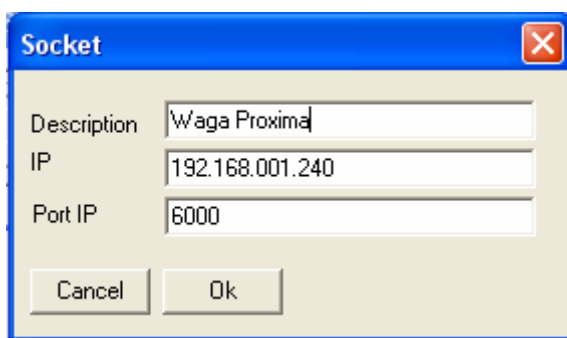
Formaty – Wysyłanie paragonu lub zestawu etykiet do podanej wagi lub sekcji wag.

Bitmap – Odczytanie bitmapy nr 1 znajdującej się w komputerze (bitmapa musi być czarno biała - monochromatyczna), wysłanie jej do podanej wagi lub sekcji wag.

Bitmap 2 – Odczytanie bitmapy nr 2 znajdującej się w komputerze (bitmapa musi być czarno biała - monochromatyczna), wysłanie jej do podanej wagi lub sekcji wag.



New Socket – Tworzenie nowego połączenia z wagą poprzez TCP/IP
(opcja zalecana)



Nazwa Wagi - dowolna

Adres IP Wagi – każdy człon musi składać się 3 cyfr

Port wagi – ustawiony tak jak w wadze, domyślnie 6000

New RS232 – Tworzenie nowego połączenia z wagą poprzez RS232

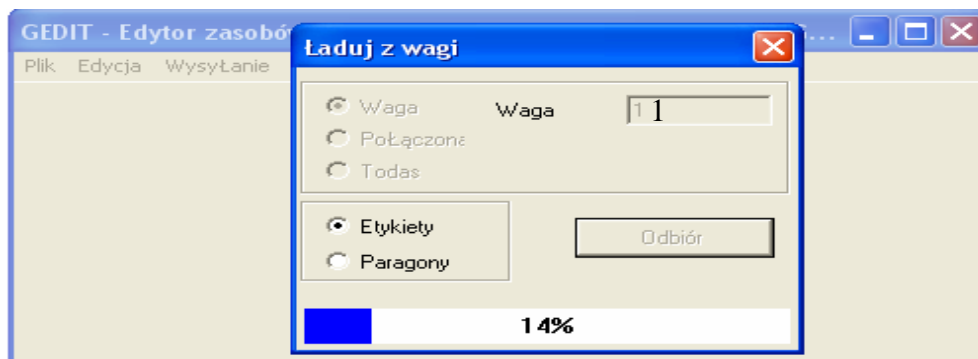
Modify RS232 – Modyfikacja połączenia z wagą.

Delete – Kasowanie połączenia z wagą.

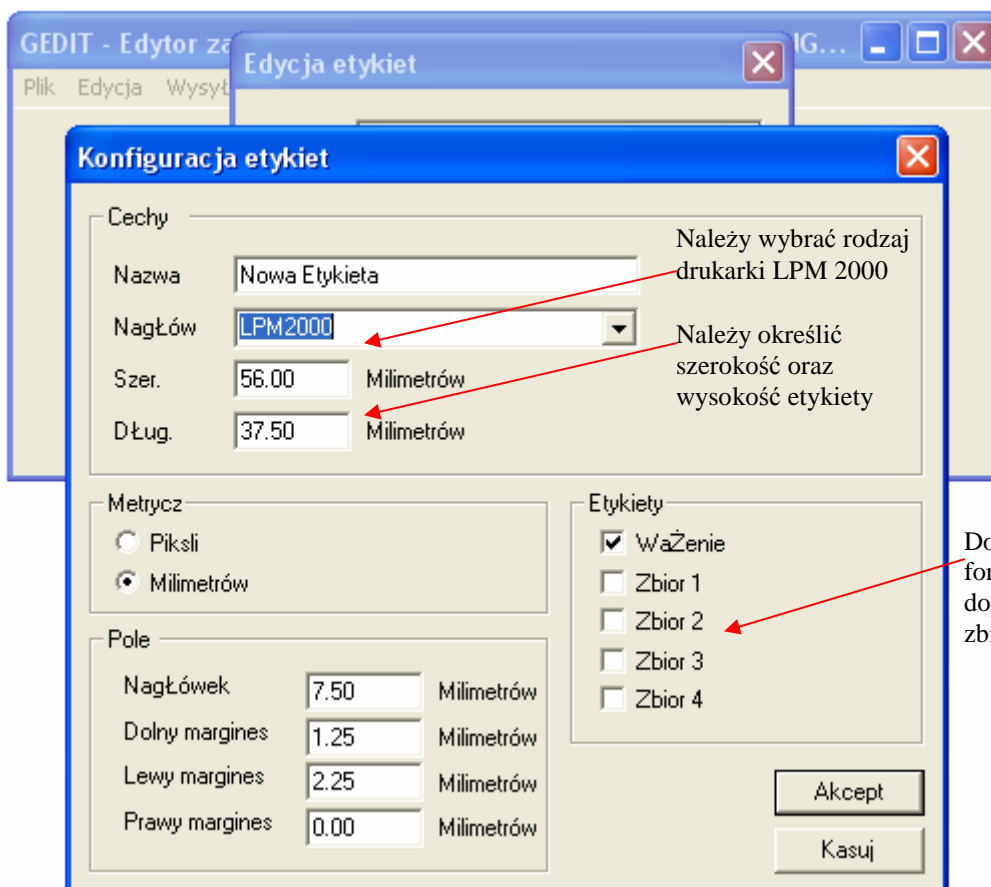
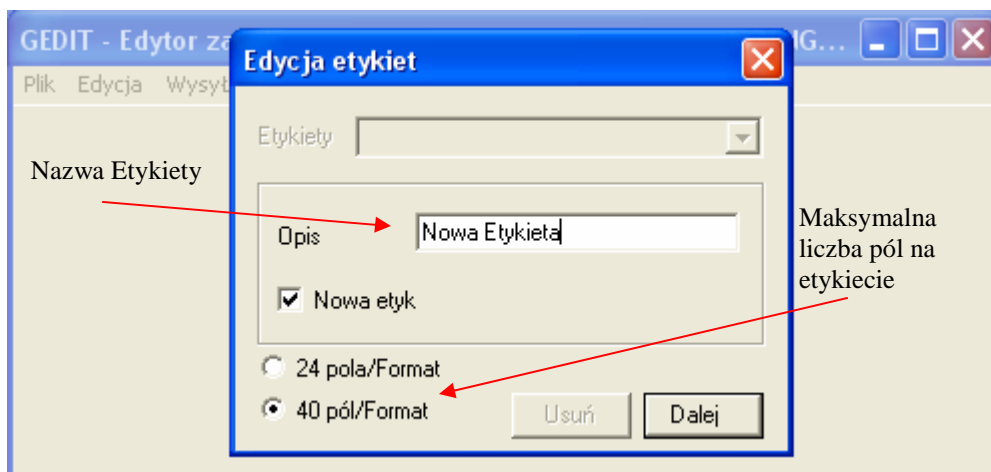
6.2 Projektowanie nowej lub edycja istniejącej etykiety w programie GEDIT.

W celu zaprojektowania nowej formatki etykiety, należy najpierw odczytać zestaw etykiet z wagi do programu GEDIT a następnie do odczytanych etykiet dopisać nową formatkę programowanej etykiety. *Menu -> Plik -> Ładuj z Wagi*

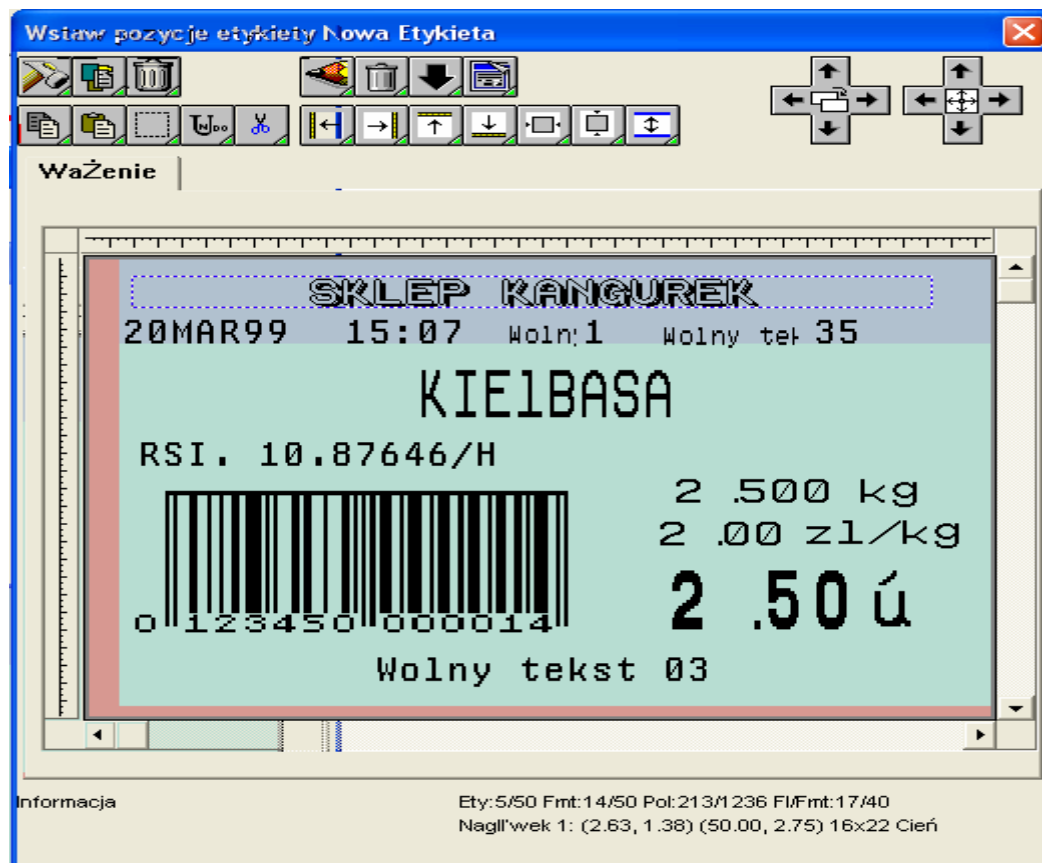
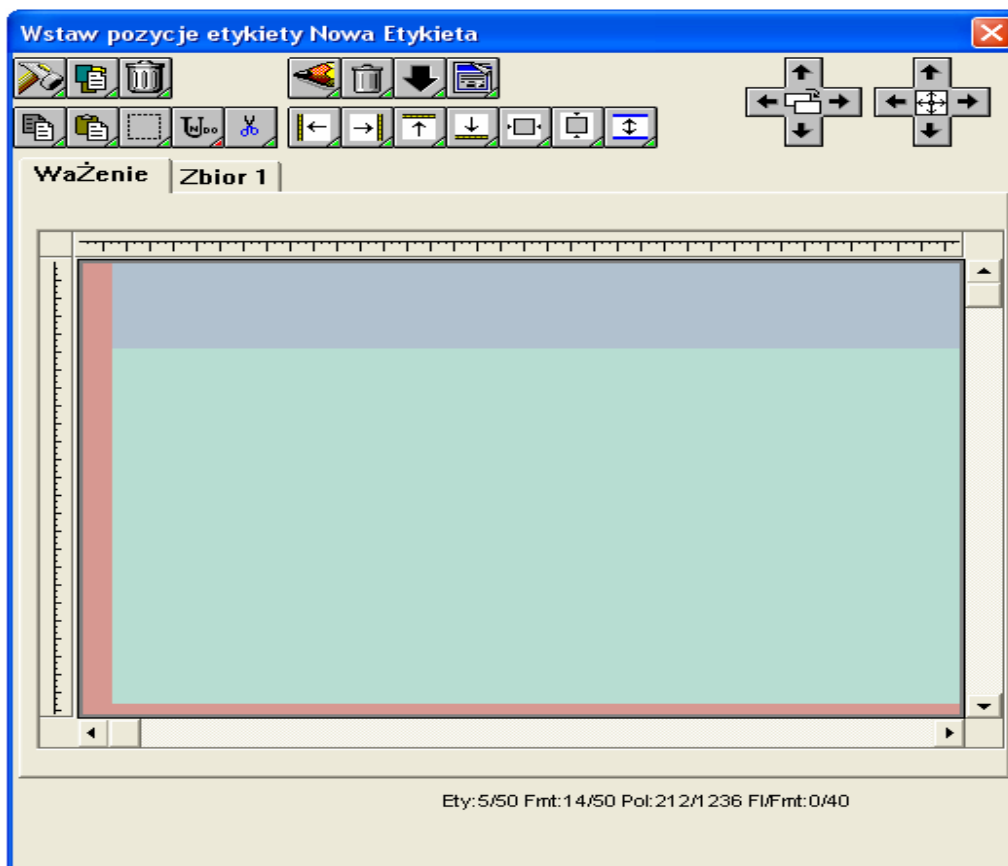
UWAGA: Gdy zaprojektujemy nową formatkę etykiety i wyślemy do wagi, bez wcześniejszego odczytania z wagi pozostałych formatów etykiet, wykasujemy wszystkie istniejące etykiety w wadze. Pozostanie w wadze jedynie zaprogramowana przez nas formatka.

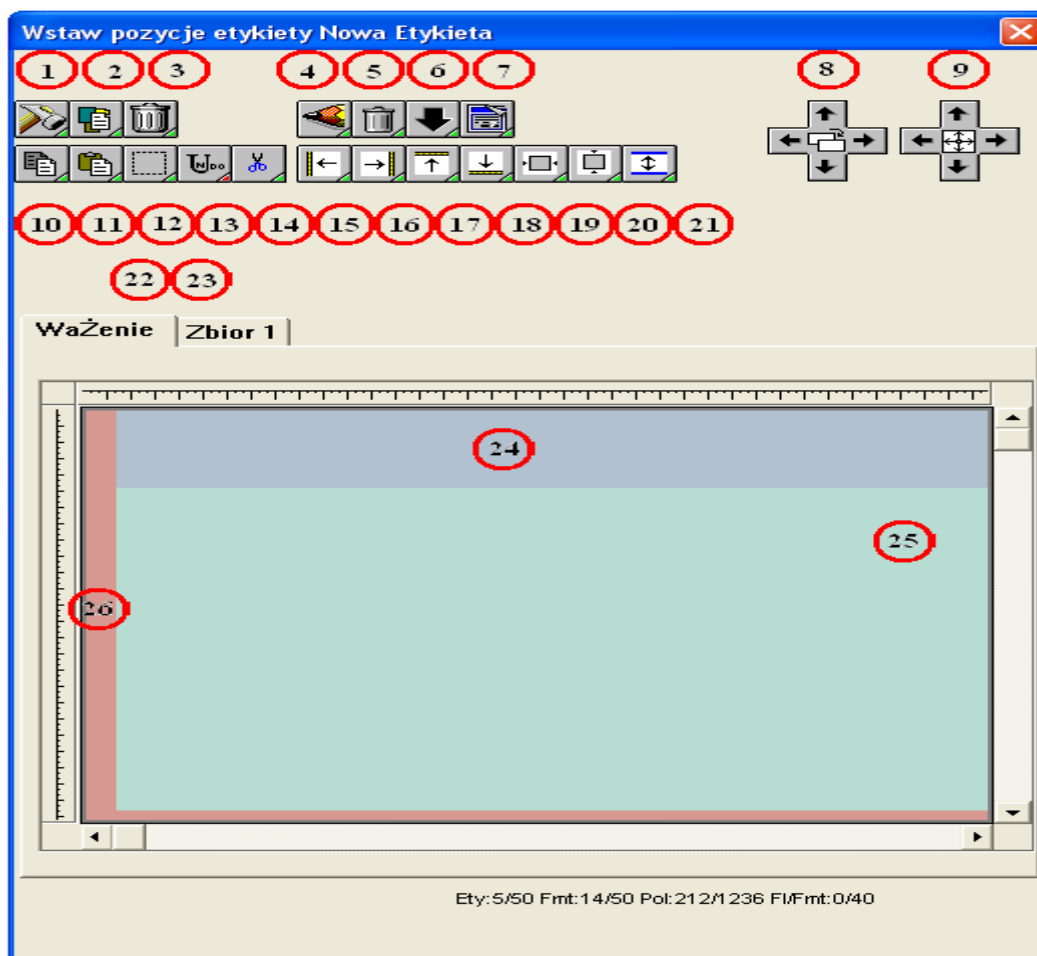


Po odczytaniu pliku z formatkami etykiet z wagi, możemy dopisać do niego kolejną nową formatkę przez nas programowaną. *Menu -> Edycja -> Edycja Etykiet*



Otrzymujemy pustą formatkę, na której w zależności od uznania możemy zdefiniować format nowej etykiety, który będzie drukował się w wadze.





Opis pól głównego okna programu do projektowania formatki etykiety „GEDIT”:

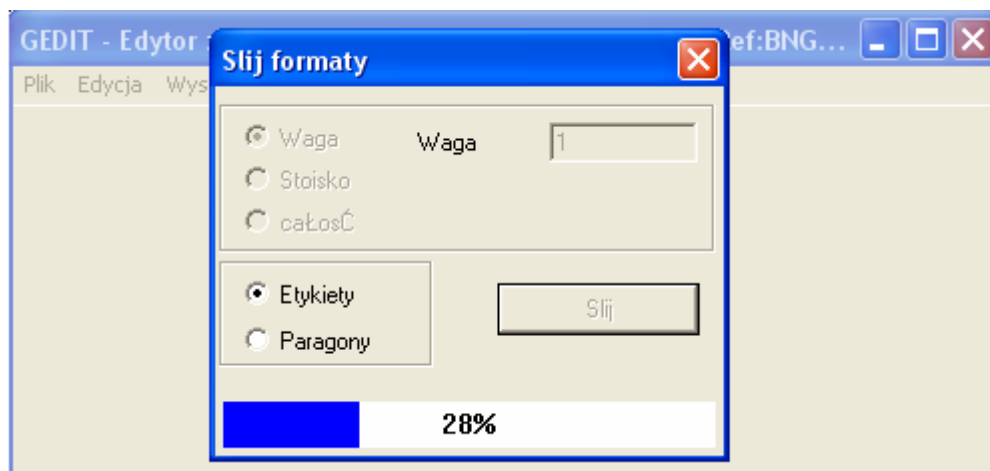
- | | |
|--|---|
| 1 – Konfiguracja etykiety | 14 – Wytnij |
| 2 – Kopiuj wszystkie pola etykiety | 15 – Wyrównaj do lewej zaznaczone pola |
| 3 – Usuń wszystkie pola w etykiecie | 16 – Wyrównaj do prawej zaznaczone pola |
| 4 – Wstaw nowe pole | 17 – Wyrównaj do góry zaznaczone pola |
| 5 – Usuń zaznaczone pole | 18 – Wyrównaj do dołu zaznaczone pola |
| 6 – Puść pole | 19 – Centrowanie poziome |
| 7 – Właściwości zaznaczonego pola | 20 – Centrowanie pionowe |
| 8 – Przesuwanie pola (lewo-prawo-góra-dół) | 21 – Wyrównanie pionowe |
| 9 – Zmiana rozmiaru pola | 22 – Formatka etykiety |
| 10 – Kopiuj zaznaczone pole | 23 – Formatka etykiety zbiorczej |
| 11 – Wklej pole | 24 – Pole nagłówka |
| 12 – Odznacz zaznaczone pola | 25 – Pole Etykiety |
| 13 – Cofnij | 26 – Pole krawędzi etykiety |

Zaznaczenie kilku pól jednocześnie na formatce, odbywa się za pomocą kombinacji klawiszy: Shift + lewy przycisk myszy.

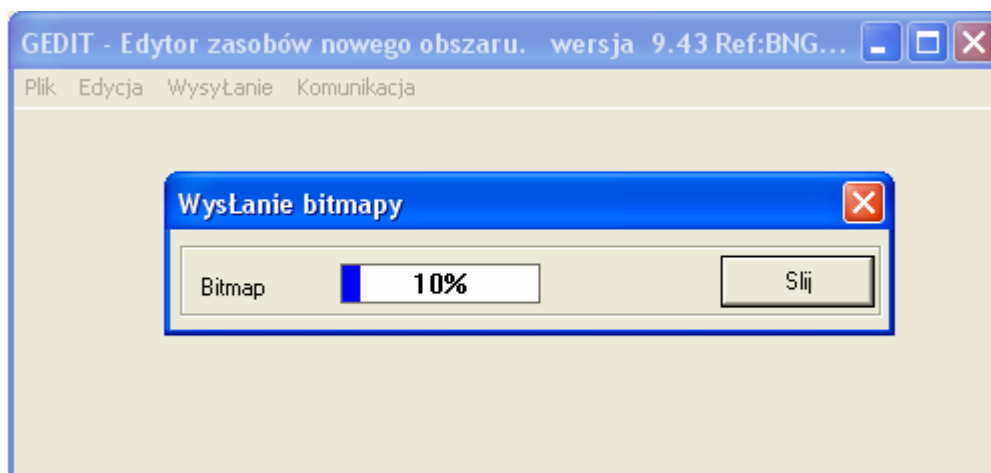
Uwaga:

- 1) Pola umieszczane na etykiecie nie są programowalne np. w teksty stałe, teksty wpisane przez użytkownika. Każde pole umieszczone na etykiecie pobiera dane, które są wpisywane bezpośrednio do wagi z programu HYDRA, ręcznie lub programu sklepowego.
- 2) Przed rozpoczęciem umieszczania loga graficznego na formatce etykiety należy najpierw go wczytać do programu GEDIT. *Menu -> Wysyłanie -> Bitmap -> Plik -> Otwórz -> c:\logo.bmp*

Po zaprojektowaniu formatki etykiet należy zamknąć okno z programowaną etykietą, następnie wysłać plik z zestawem etykiet do wagi: *Menu - > Wysyłanie -> Formaty -> Slij*



Jeśli etykieta posiadała zaprogramowane loga graficzne, należy je wysłać do wagi, jeśli nie należy krok wysyłania bit map do wagi pominąć.

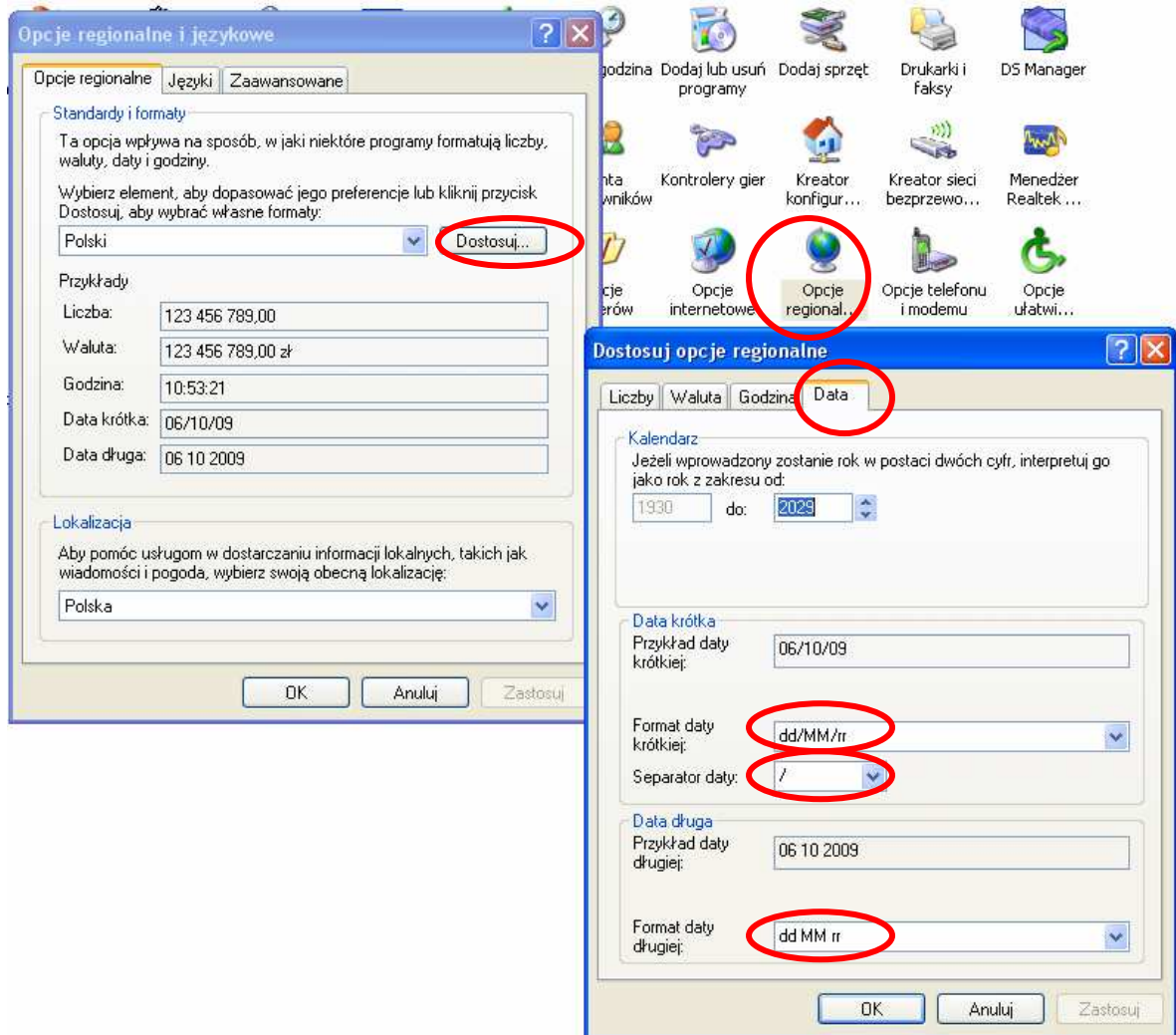


7. Odczyt paragonów z wagi PROXIMA za pomocą programu HYDRA.

Za pomocą programu HYDRA możemy w łatwy i prosty sposób odczytać sprzedaż, która jest prowadzona na wadze PROXIMA.

W celu odczytu sprzedaży z wagi PROXIMA należy dokonać następujących ustawień:

- 1) Zmienić format daty systemowej w systemie Windows.
(Mój Komputer → Panel Sterowania → Opcje Regionalne i Językowe)



W zakładce „Data” należy ustawić:

- *Format daty krótkiej:* **dd/MM/rr**
- *Separator daty:* **/**
- *Format daty długiej:* **dd MM rr**

2) Ustawienia w wadze.

Konfiguracja -> System -> System -> Dodaj Sumy

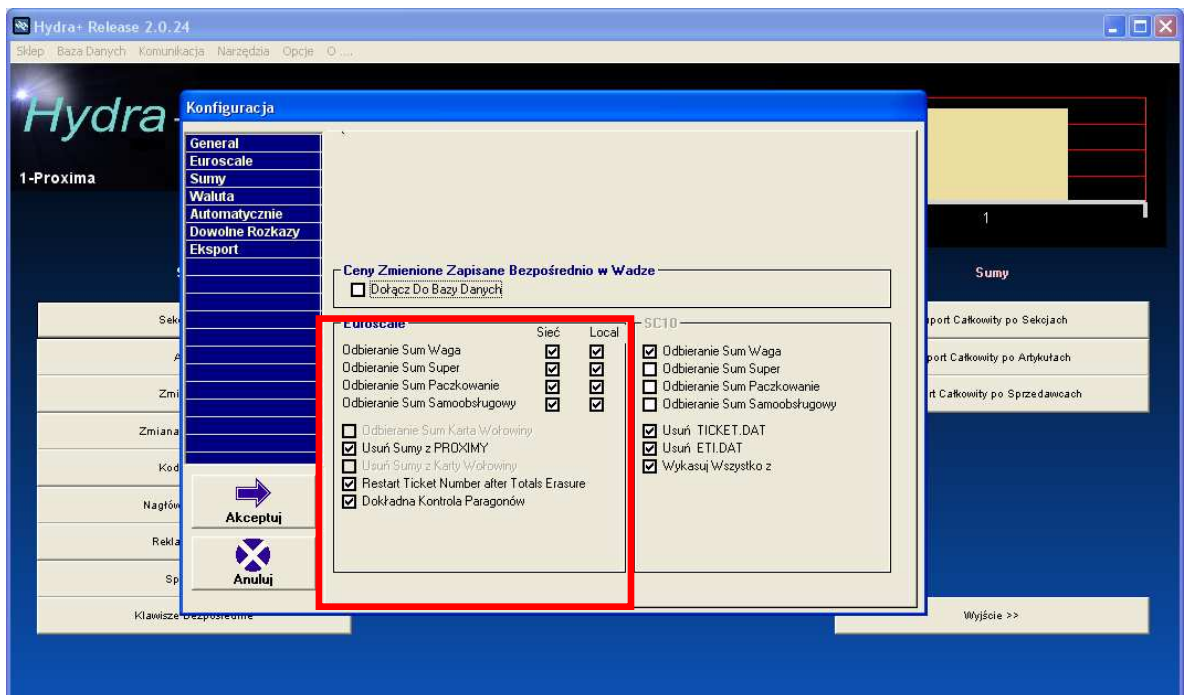
Sprzed Mieszana: [TAK]
Super: [TAK]
Paczkowanie: [TAK]
Samoobsługa: [TAK]
Train: [TAK]

Konfiguracja -> System -> System -> Zapamiętaj Paragony

Sprzed Mieszana: [TAK]
Super: [TAK]
Paczkowanie: [TAK]
Samoobsługa: [TAK]
Train: [TAK]

3) Ustawienia w programie HYDRA.

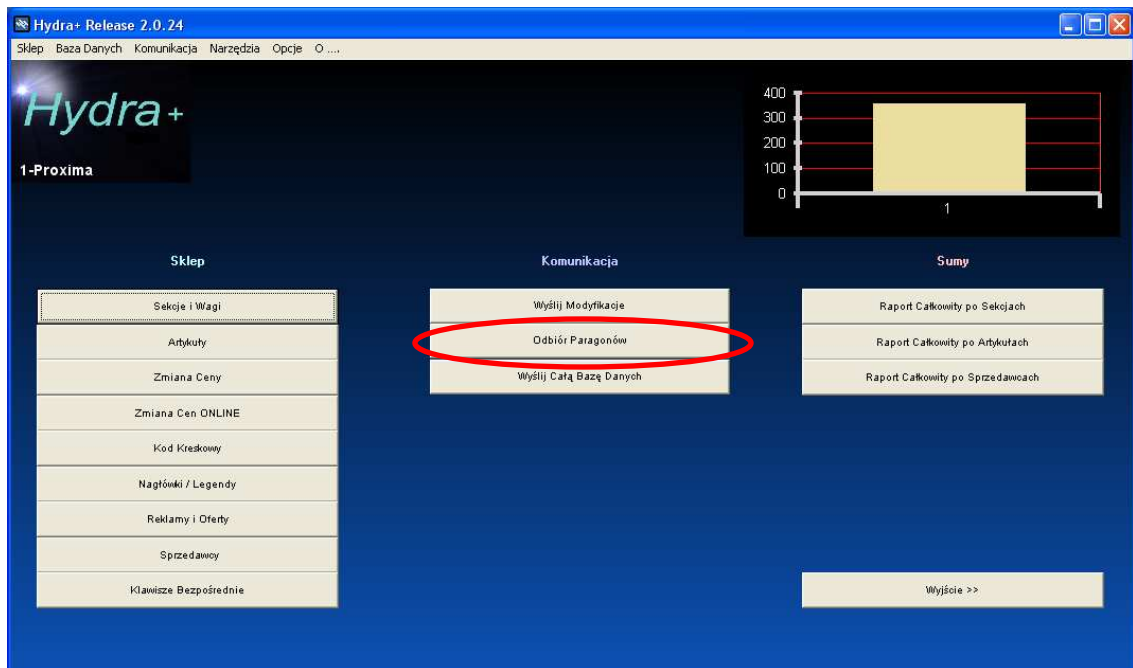
Opcje -> Ogólna Konfiguracja HYDRY+ -> Zakładka SUMY



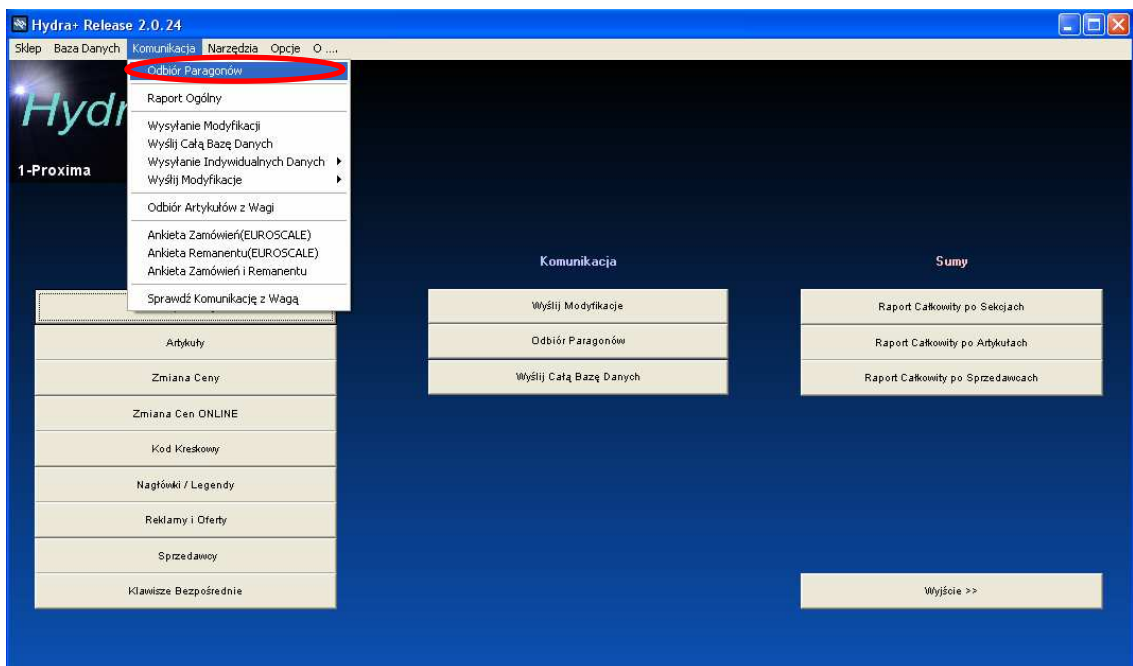
Należy zaznaczyć następujące opcje dla wagi Euroscale:

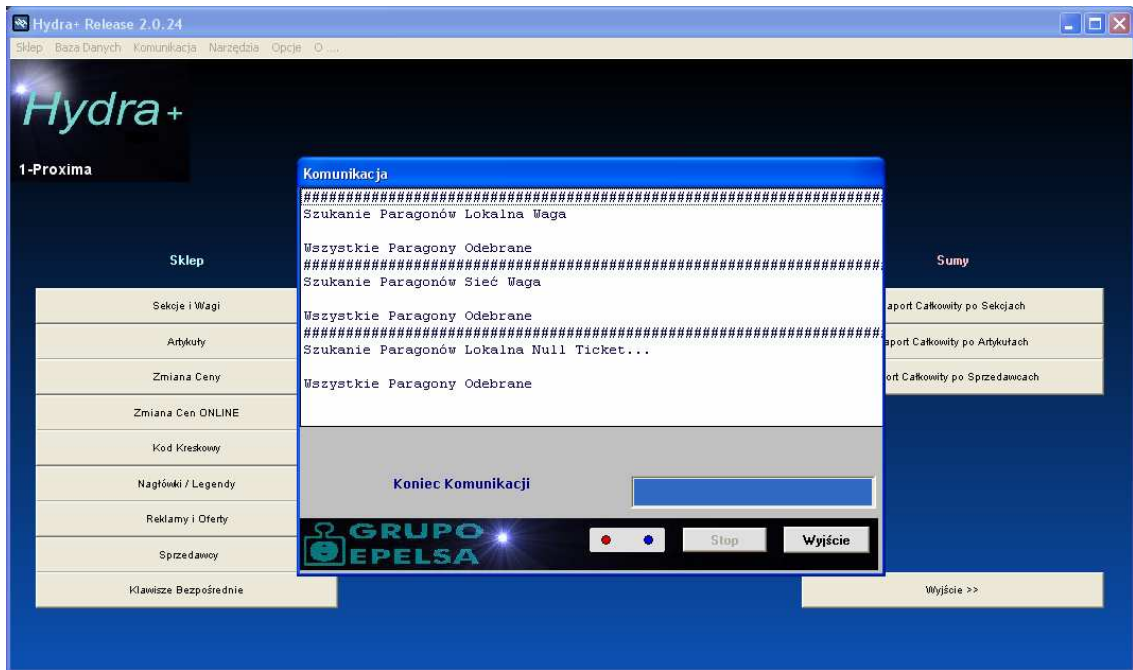
Odbieranie Sum Waga: [TAK]
Odbieranie Sum Super: [TAK]
Odbieranie Sum Paczkowanie: [TAK]
Odbieranie Sum Samoobsługowy: [TAK]
Usuń Sumy z PROXIMY: [TAK] – (usuwa informacje o sprzedaży z wagi po odczytaniu paragonów)
Restart Ticket Number after totals Erasure: [NIE] – (Kasuje licznik numerów paragonów odczytywanych z wagi po ostatnim kasowaniu informacji o sprzedaży).
Dokładna Kontrola Paragonów: [TAK]

Odbiór sprzedaży z wagi PROXIMA przez program HYDRA odbywa się poprzez naciśnięcie klawisza „ODBIÓR PARAGONÓW” w głównym oknie,



lub bezpośrednio z menu programu Menu -> Komunikacja -> Odbiór Paragonów



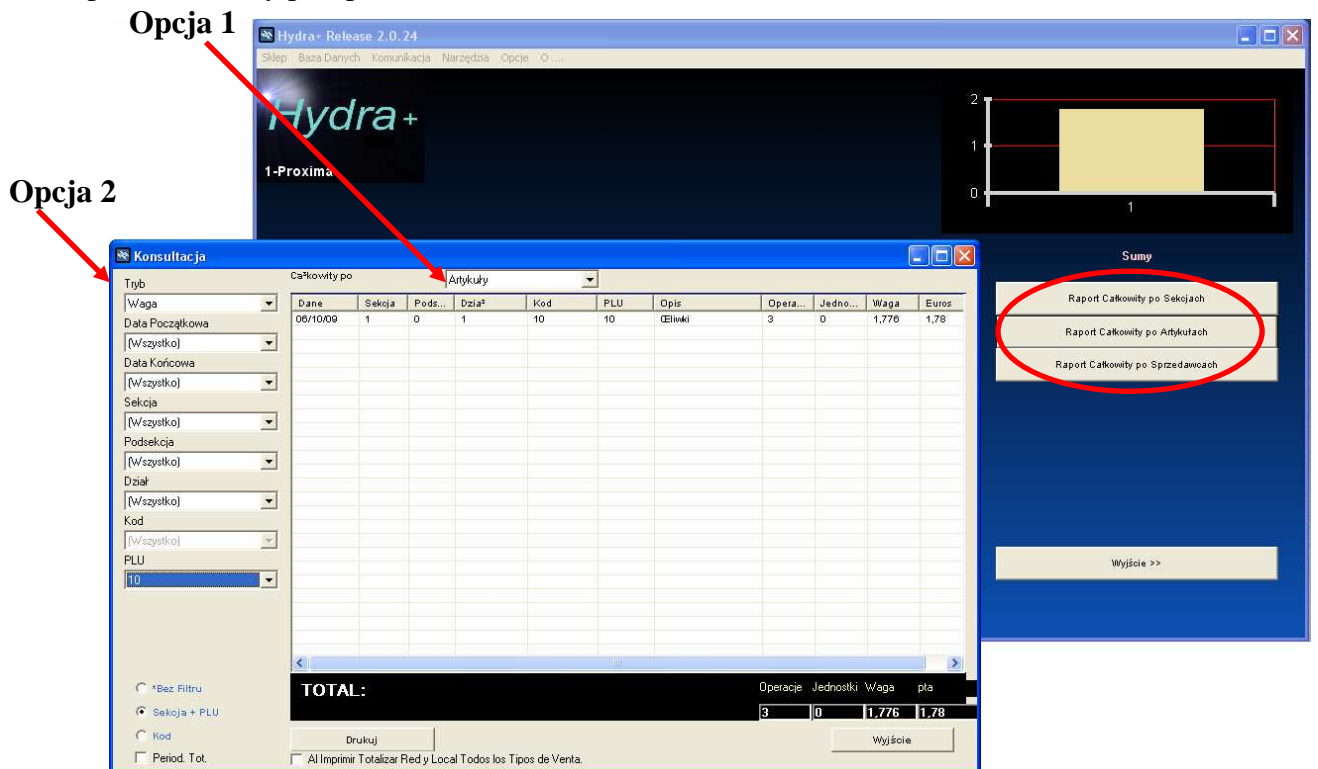


Przeglądanie odczytanej sprzedaży dostępne jest w głównym oknie programu HYDRA pod przyciskami:

„Raport Całkowity po Sekcjach”

„Raport Całkowity po Artykułach”

„Raport Całkowity po Sprzedawcach”



Opcja 1 umożliwia wybór żądanego raportu po Stoiskach, Sprzedawcach, Artykułach.

Opcja 2 umożliwia wyświetlenie ściągniętej sprzedaży z wag w zależności od ich trybu pracy.

Przeglądanie odczytanej sprzedaży dostępne jest również w głównym menu programu HYDRA. Menu -> Baza Danych ->

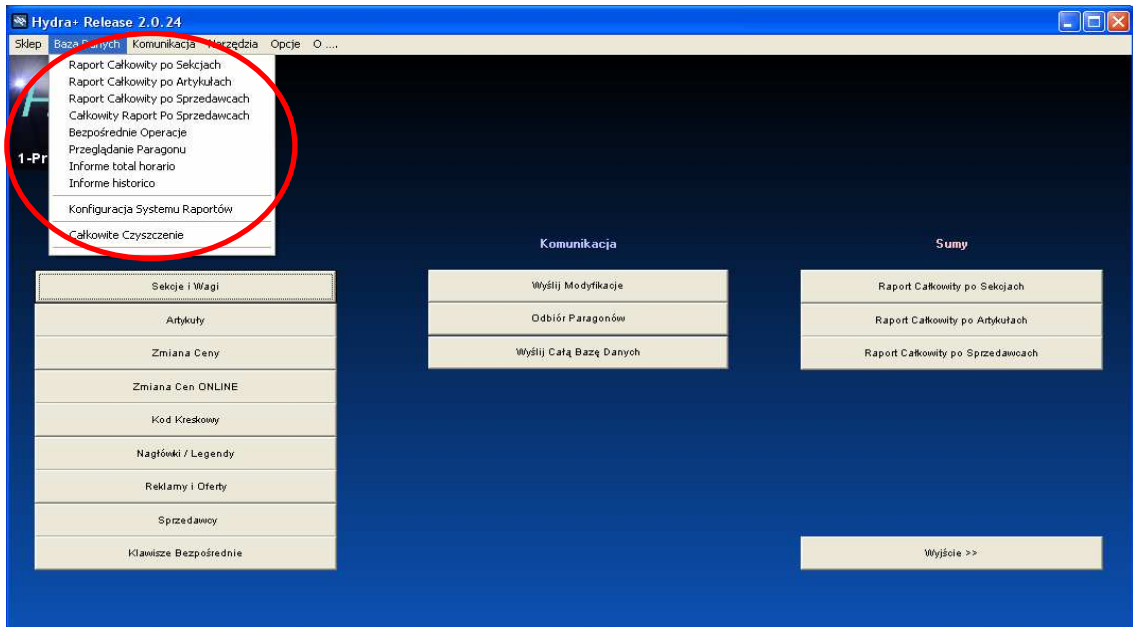
Raport Całkowity po Sekcjach

Raport Całkowity po Artykułach

Raport Całkowity po Sprzedawcach

Przeglądanie Paragonu

Całkowite Czyszczenie (uwaga: Kasowanie ściągniętej sprzedaży z programu HYDRA)

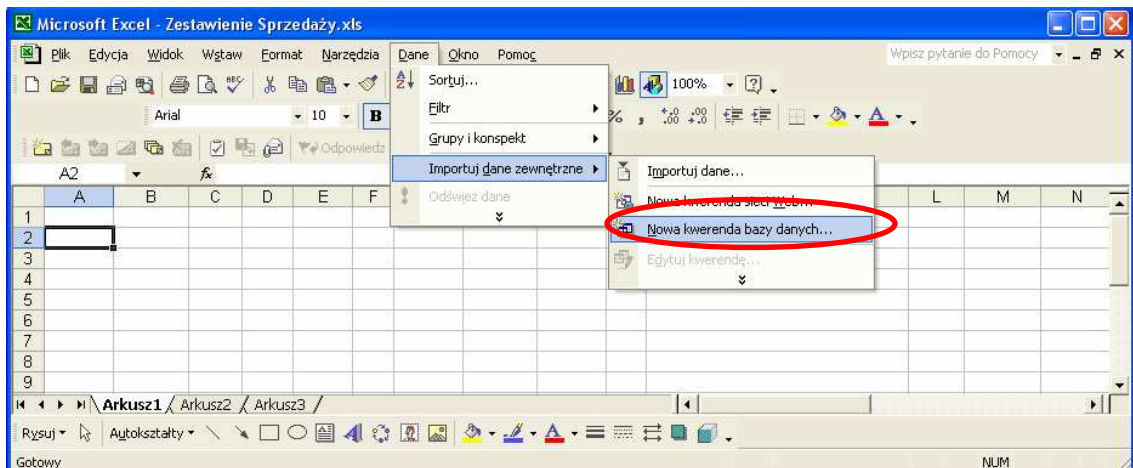


Pobrana sprzedaż jest z wagi PROXIMA przez program HYDRA przechowywana jest w pliku o nazwie *dbase.mdb* w tabeli *tickets*.

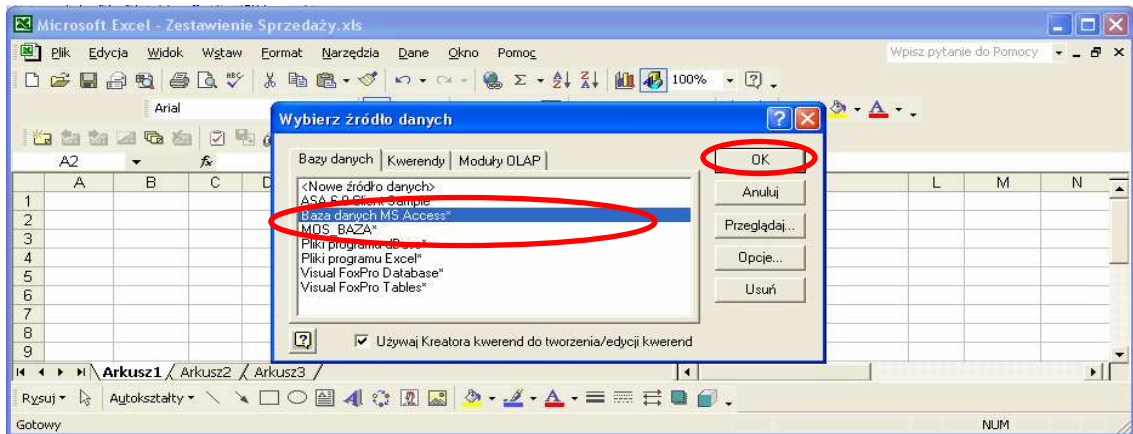
Plik *dbase.mdb* znajduje się w docelowym miejscu instalacji programu HYDRA dla danego sklepu (sklepy w numerowane są od t01) np.: *C:\Program Files\Hydra\t01\dbase.mdb*.

Dane z pliku *dbase.mdb* po odczycie danych z wagi PROXIMA przez program HYDRA można w łatwy sposób wczytać np. do arkusza kalkulacyjnego Microsoft Excel za pomocą utworzonej kwerendy.

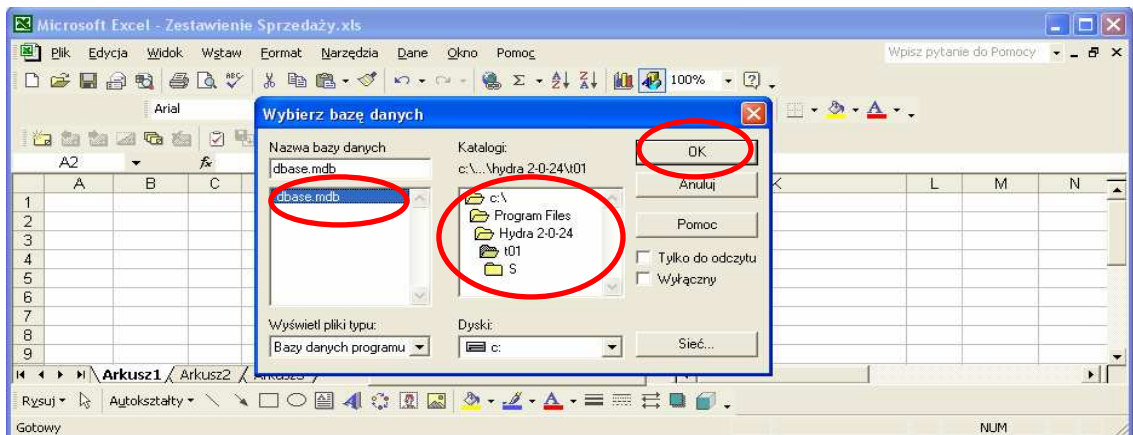
Należy uruchomić program Microsoft Excel, z menu programu wybrać: *Menu -> Dane -> Importuj Dane Zewnętrzne -> Nowa Kwerenda Bazy Danych*



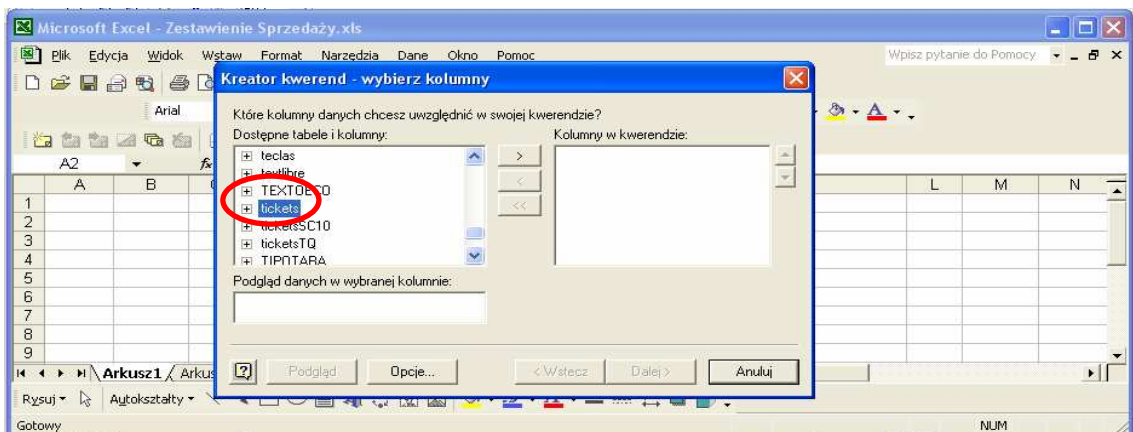
Należy wybrać źródło danych „Baza Danych MS Access”.



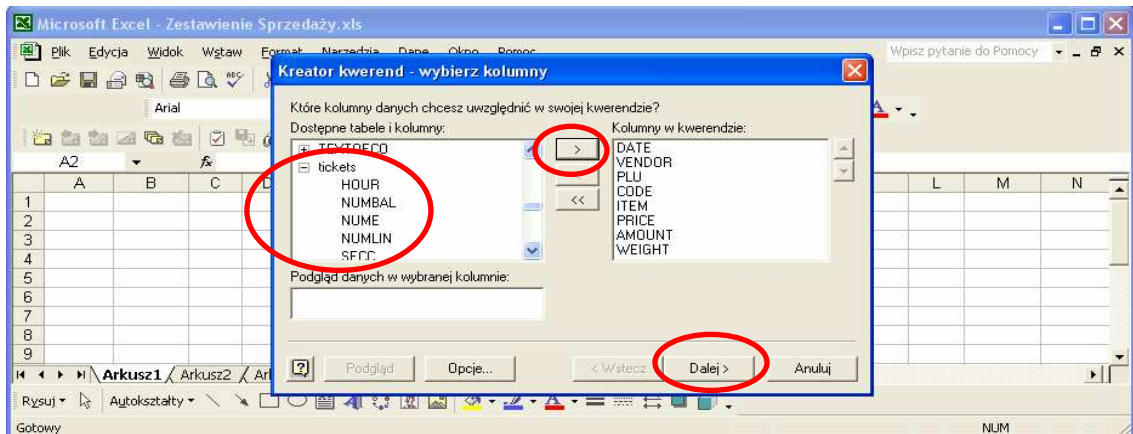
Następnie należy wskazać ścieżkę do pliku z bazą danych programu HYDRA.



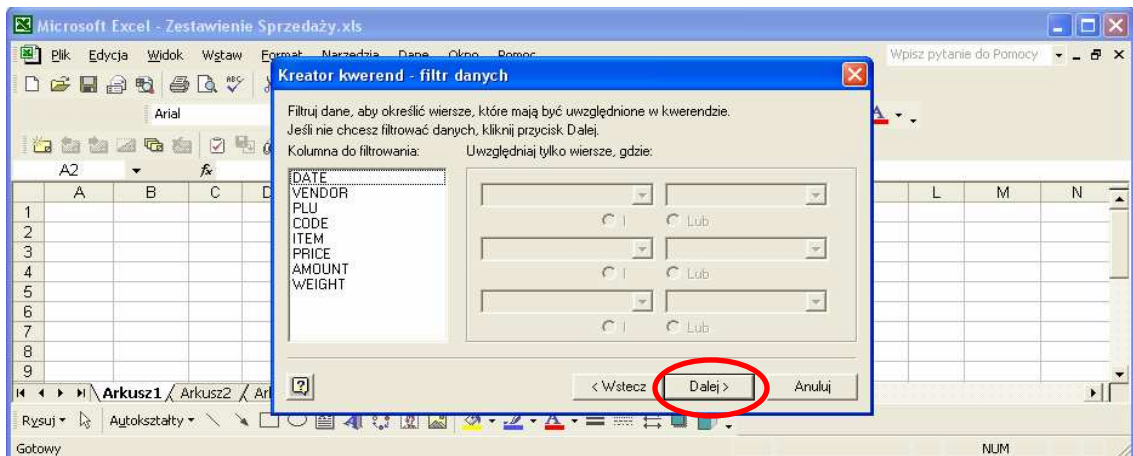
Po wybraniu bazy danych wyszukać tabelę „Tickets”.



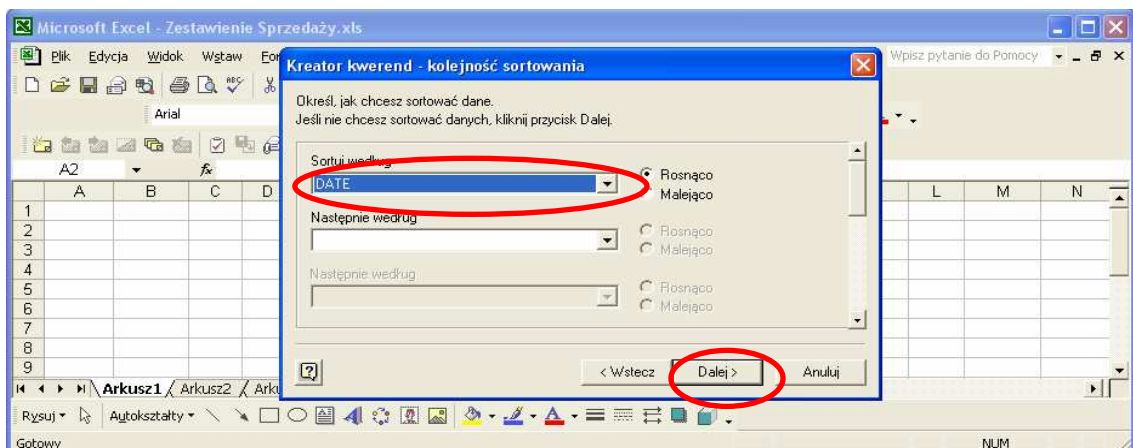
Z tabeli „Tickets” wybrać pola, które nas interesują, następnie przenieść je do oddzielnego okienka zatwierdzającego wybór.



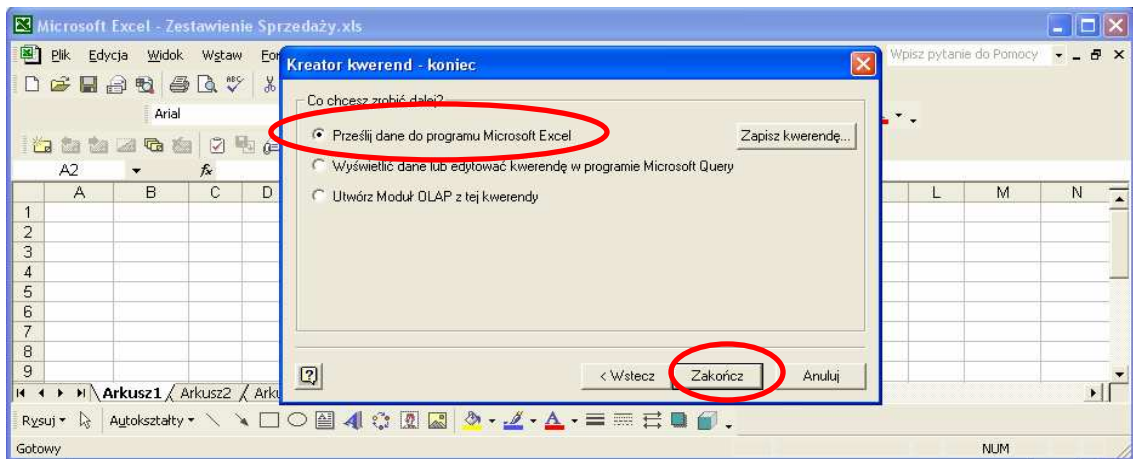
Ustawić filtr w celu filtracji odczytanych danych (tu tę opcję pomijamy, ponieważ nic nie będziemy filtrować).



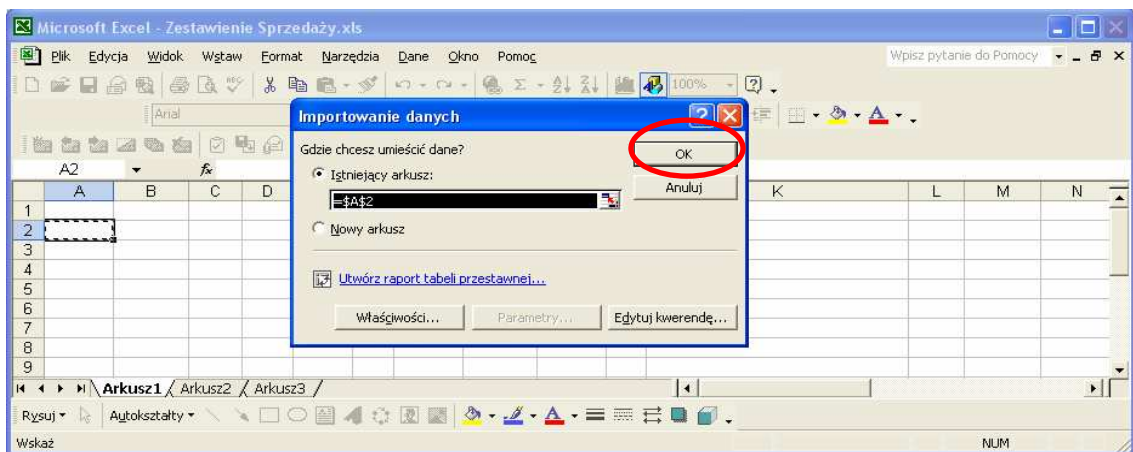
Ustawić pole według którego będą sortowane pobrane dane.



Wybrać opcję przesłania danych do programu Microsoft Excel.



Wprowadzić numer komórki, do której zostaną zapisane odczytywane z bazy danych informacje.



W celu ponownej aktualizacji danych w arkuszu kalkulacyjnym MS Excel, odczytanych z bazy danych programu HYDRA, należy wybrać bezpośrednio z menu programu: *Menu -> Dane -> Odśwież Dane*

