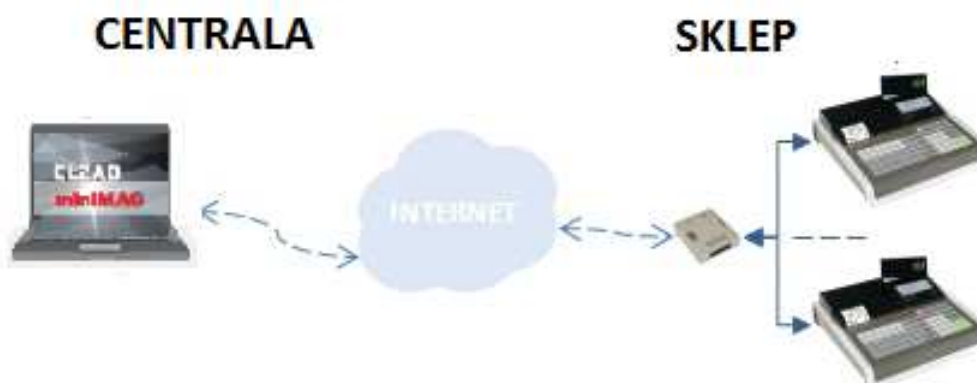


Przykład wykorzystania programu Mini Mag do zarządzania kasami ELZAB z wykorzystaniem sieci rozległej WAN

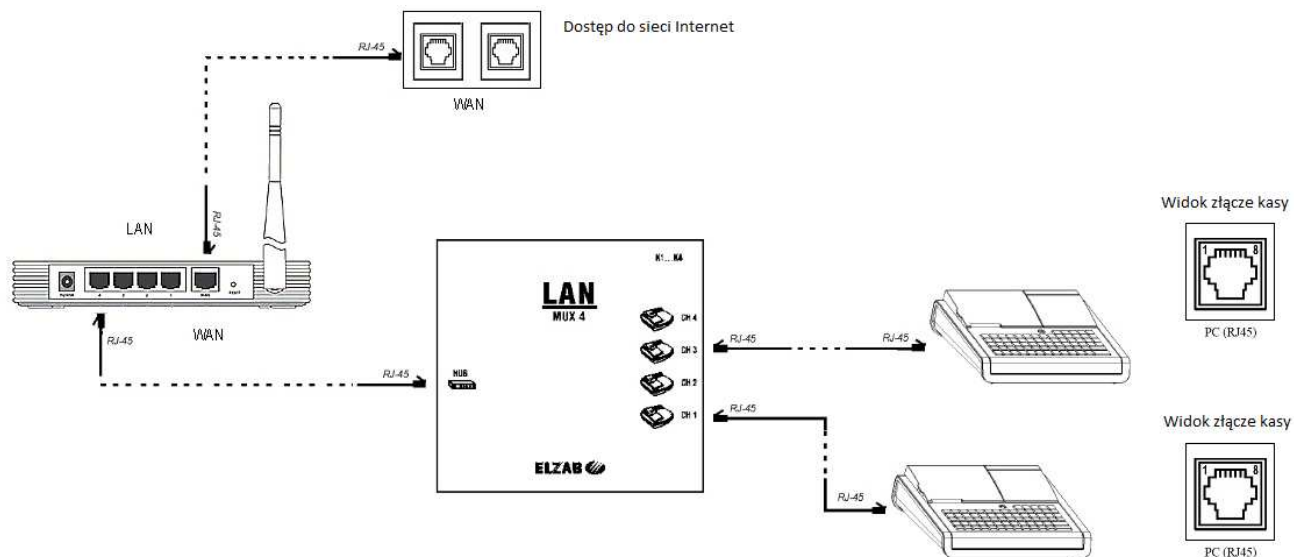


Czego potrzebujemy:

- Dowolny model kas fiskalnych ELZAB
- Multiplexer ELZAB LAN
- Router z dostępem do sieci Internet (zewnętrzny adres IP stały lub zmienny)
- Program Mini Mag (wersja podstawowa + moduł połączeń zdefiniowanych)

* (jeżeli chcemy kontrolować stany magazynowe powinniśmy wykupić dodatkowo licencję Mini Mag Magazyn)

Schemat podłączenia urządzeń w Sklepie:

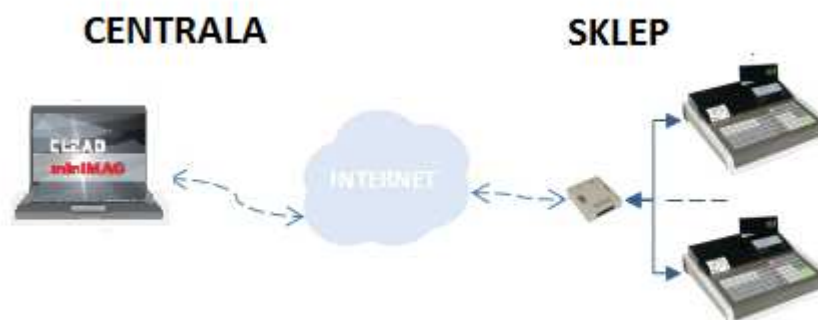


CENTRALA:

W centrali instalujemy program Mini Mag na komputerze posiadającym dostęp do sieci Internet.

Z komputera w centrali będziemy zarządzać towarami oraz odczytywać sprzedaż z kasa fiskalnych zainstalowanych w sklepie.

Dodatkowo możemy wykorzystać serwer kasowy zaimplementowany w programie MiniMag i zdefiniować dni oraz godziny w których sprzedaż z kas fiskalnych będzie odczytywana przez program MiniMag.



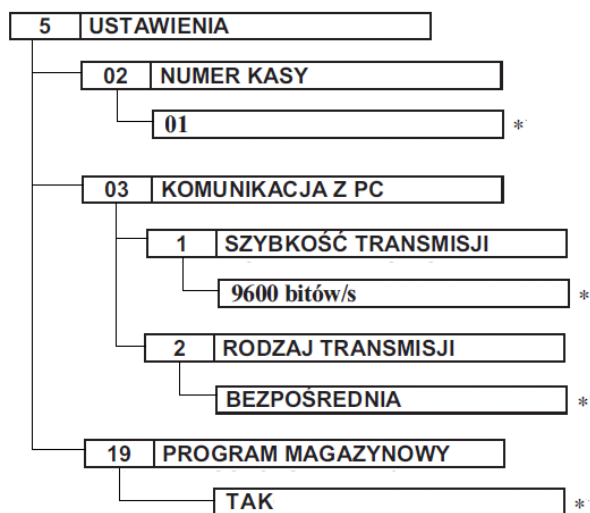
Konfiguracja kas fiskalnych (SKLEP):

Na kasie fiskalnej należy ustawić prawidłowo parametry połączeniowe oraz nadać unikalny numer kasy fiskalnej.

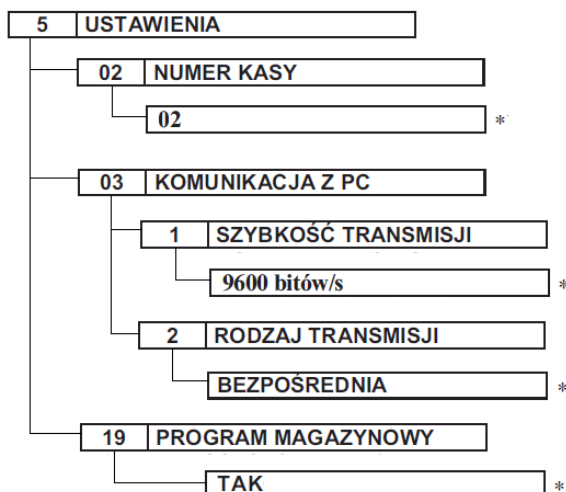
Konfiguracja dla kas Elzab Alfa Max.



2 | FUNKCJE KIEROWNIKA



2 | FUNKCJE KIEROWNIKA



Konfiguracja Multiplexera LAN (SKLEP):

Korzystamy z programów mux_ip.exe lub DS Manager do konfiguracji multiplexera LAN.

Multiplexer LAN fabrycznie przypisany ma adres IP 10.0.0.1

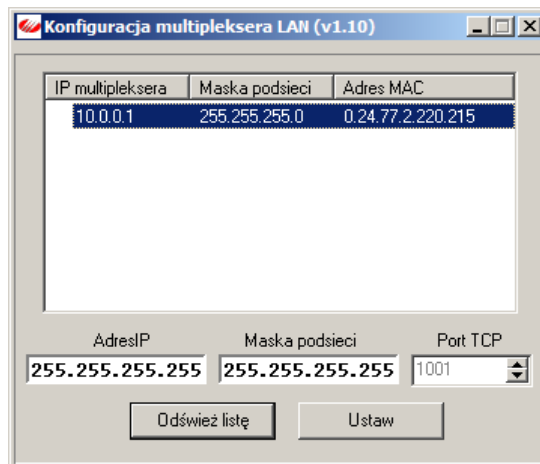
Aby przypisać inny adres IP należy skorzystać z mux_ip.exe lub DS Manager.

Należy prawidłowo przypisać adres IP, maskę sieci, bramę domyślną dla Multiplexera LAN.

UWAGA: Przy zmianie parametrów multiplexera LAN programy narzędziowe będą wymagały podania hasła.
W takim przypadku należy wskazać hasło **ELZAB**.

Program mux_ip.exe jest dostępny w lokalizacji <ftp://ftp.elzab.com.pl/serwis/ecrserw.zip>

Program uruchamiamy z katalogu: ecrserw\WINDOWS\MUX_IP\mux_ip.exe



Po uruchomieniu programu MUX_IP zaznaczamy dostępne urządzenie Multiplekser LAN i klikamy w zakładkę **USTAW**.

Następnie nadajemy właściwy adres IP, bramę domyślną oraz maskę sieci.

Jeżeli korzystamy z programu DS MANAGER należy zainstalować z lokalizacji: <ftp://ftp.elzab.com.pl/kody/deltalan.zip>

Dla Windows Vista\ Windows 7 program instalujemy z pliku:

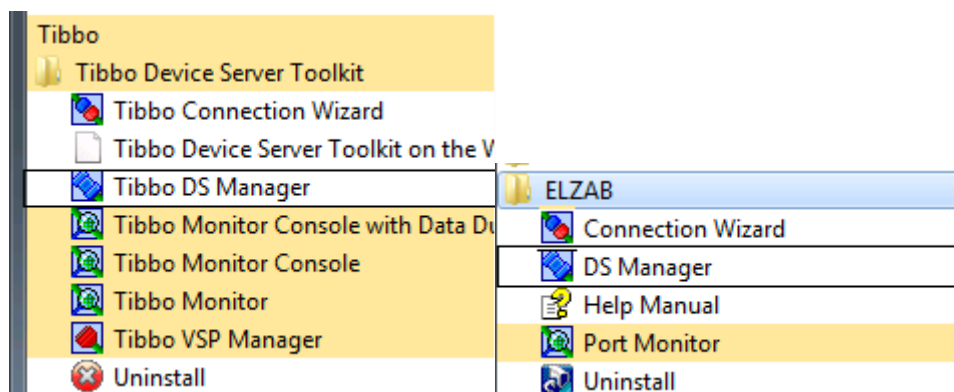
deltalan\STEROWNIKI\tdst-5-09-08-x86.exe(dla wersji 32bit)

deltalan\STEROWNIKI\tdst-5-09-08-x64.exe (dla wersji 64bit)

Dla Windows XP program instalujemy z pliku:

deltalan\STEROWNIKI\setup.exe

W zależności od wersji sterownika, który zainstalujemy program DS Manager uruchamiamy z zakładki Tibbo lub z zakładki ELZAB w menu Programy systemu Windows.



Po uruchomieniu programu DS Manager zaznaczamy dostępne urządzenie Multiplexer LAN i klikamy w zakładkę **SETTINGS**.

Następnie w zakładce **NETWORK** nadajemy adres IP, bramę domyślną oraz maskę sieci.

W naszym przykładzie:

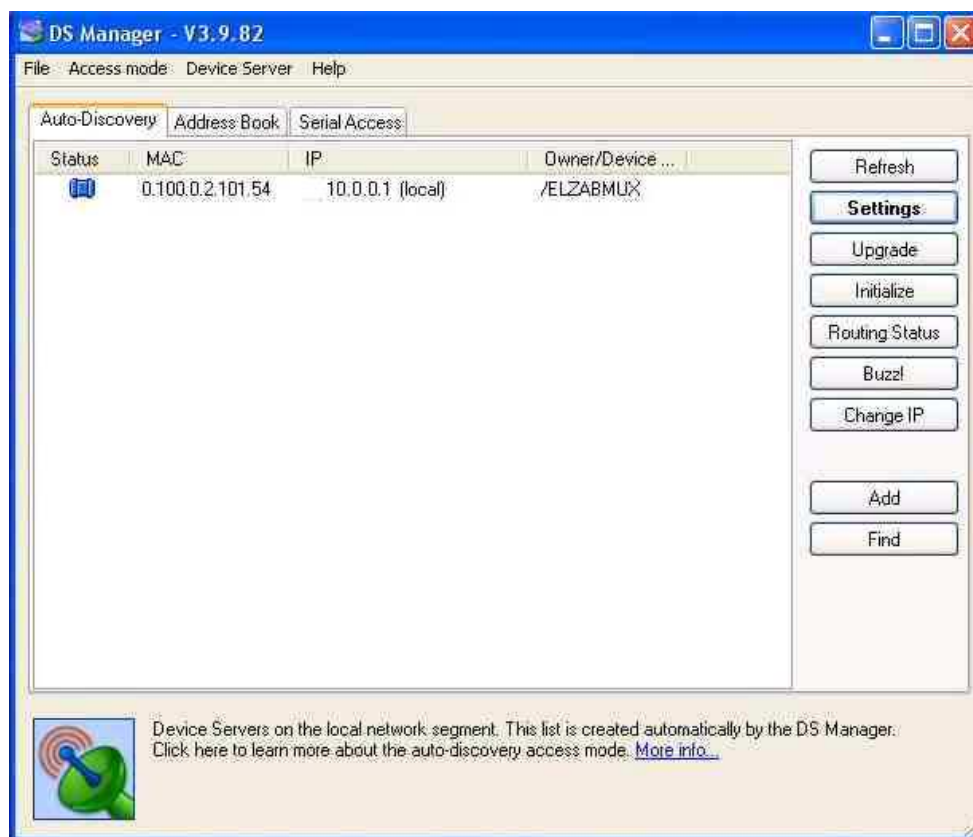
Adres IP Multiplexera **192.169.0.105**

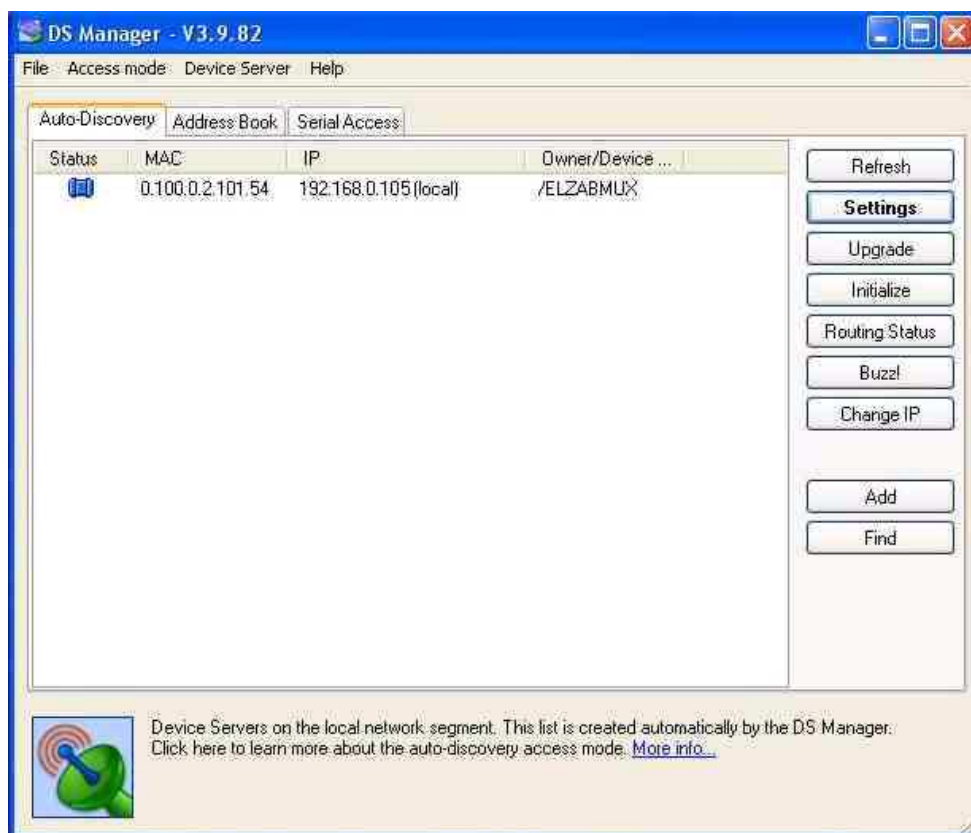
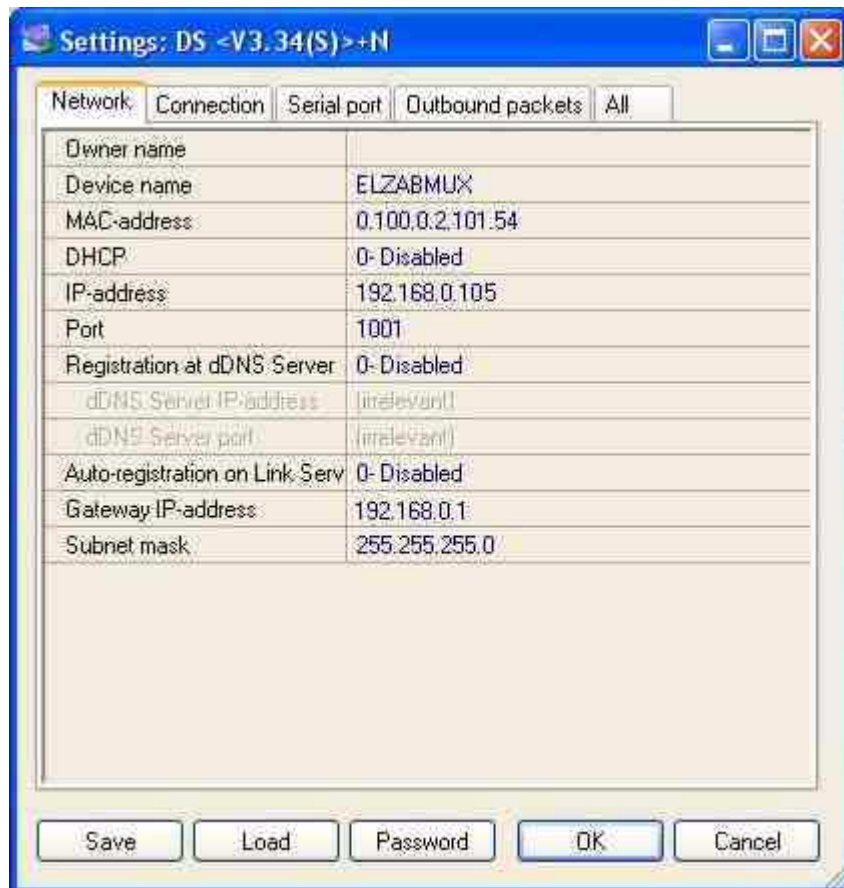
Maska sieci **255.255.255.0**

Brama domyślna **192.168.0.1**

Jeżeli jesteśmy pewni ustawień zapisujemy zmiany.

Przykład konfiguracji poniżej.





Konfiguracja Routera (SKLEP):

Logujemy się do panelu administracyjnego routera.

W ustawieniach Routera musimy dokonać przekierowania na porcie 1001 na adres IP Multiplexera LAN.

Przechodzimy do zakładki **Port Forwarding** lub **Virtual Server** (przykład dla routera Linksys).

W zakładce Port Forwarding wpisujemy adres IP Multiplexera LAN dla portu 1001 protokołu TCP.

Zapisujemy zmiany.

Od tego momentu każde połączenie na porcie **1001** dla publicznego adresu IP naszej sieci będzie przekierowane na adres IP Multiplexera LAN tj. **192.168.0.105**

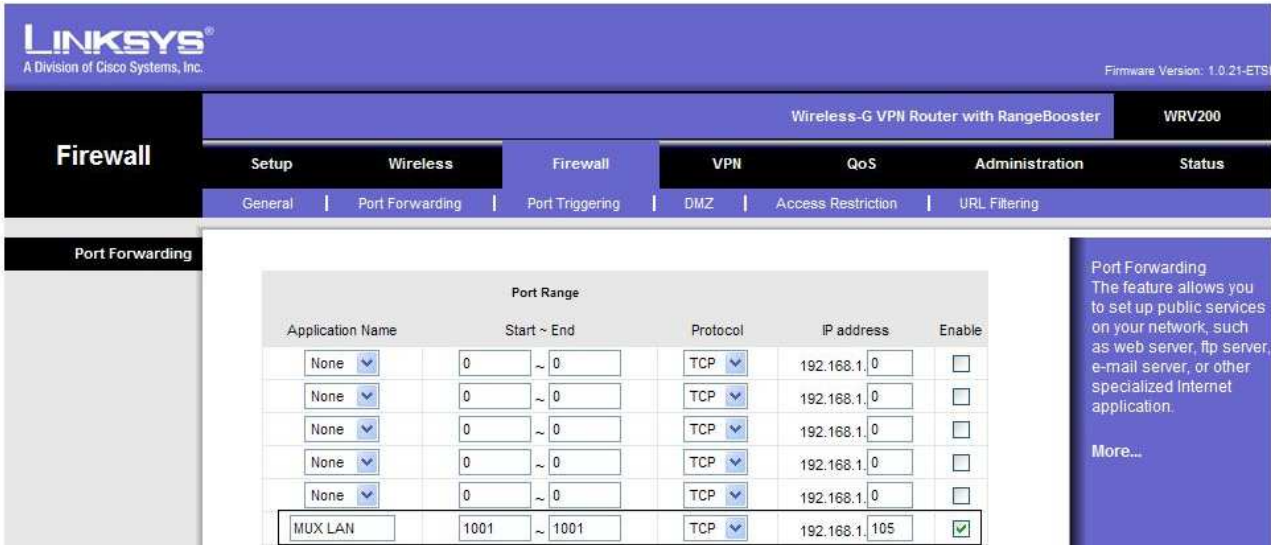
Przykłady przekierowania portów dotyczące poszczególnych modeli routerów znajdą Państwo na stronie

<http://screenshots.portforward.com/> lub na stronach producenta danego routera.

W przypadku korzystania ze zmiennego adresu IP (np. Neostroda) należy skorzystać z usługi DDNS (przypisanie adresu IP do specjalnej domeny).

Przykładem świadczenia takiej usługi jest www.no-ip.com/

W przypadku instalacji ze zmiennym adresem IP jako adres połączeniowy dla Multiplexera LAN podajemy nazwę domeny zarejestrowaną w usłudze ddns.



LINKSYS
A Division of Cisco Systems, Inc. Firmware Version: 1.0.21-ETS

Wireless-G VPN Router with RangeBooster WRV200

Firewall

Setup | Wireless | Firewall | VPN | QoS | Administration | Status

General | Port Forwarding | Port Triggering | DMZ | Access Restriction | URL Filtering

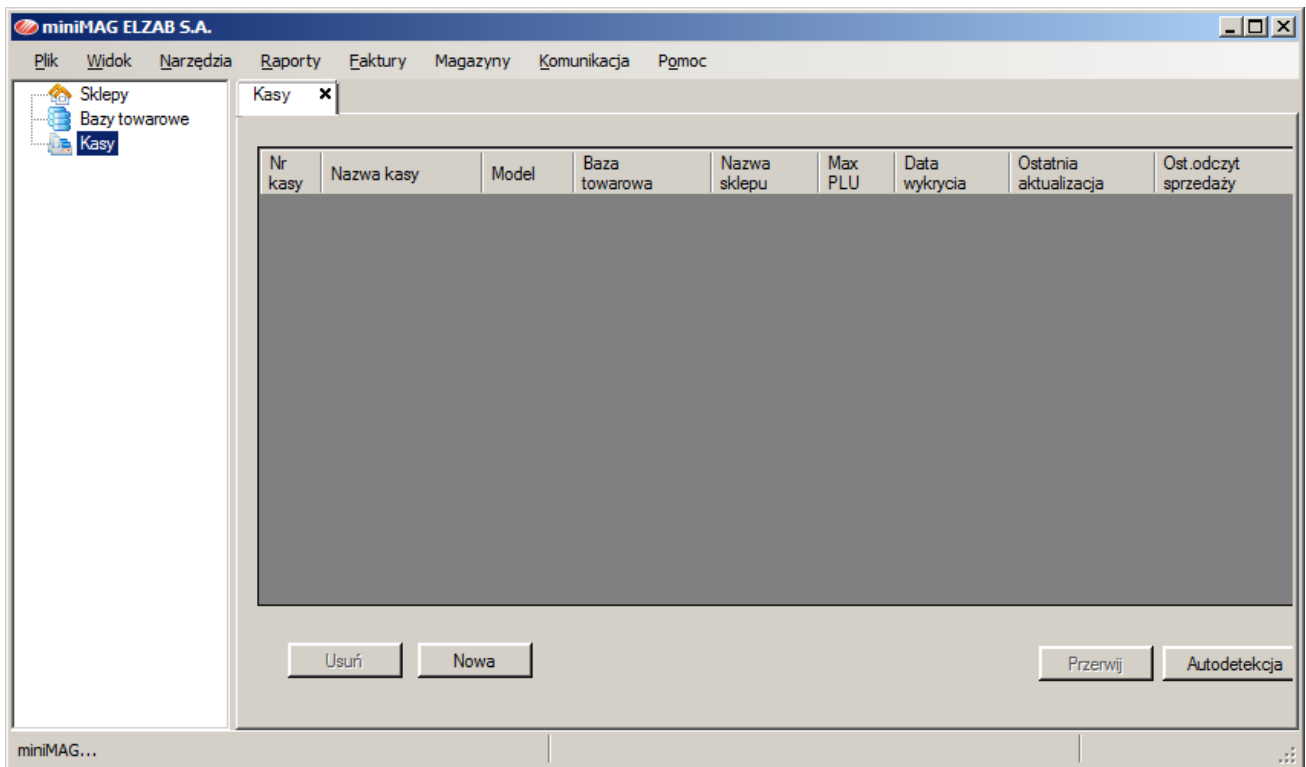
Port Forwarding

Application Name	Start - End	Protocol	IP address	Enable
None	0 ~ 0	TCP	192.168.1.0	<input type="checkbox"/>
None	0 ~ 0	TCP	192.168.1.0	<input type="checkbox"/>
None	0 ~ 0	TCP	192.168.1.0	<input type="checkbox"/>
None	0 ~ 0	TCP	192.168.1.0	<input type="checkbox"/>
None	0 ~ 0	TCP	192.168.1.0	<input type="checkbox"/>
MUX LAN	1001 ~ 1001	TCP	192.168.1.105	<input checked="" type="checkbox"/>

Port Forwarding
The feature allows you to set up public services on your network, such as web server, ftp server, e-mail server, or other specialized internet application.
More...

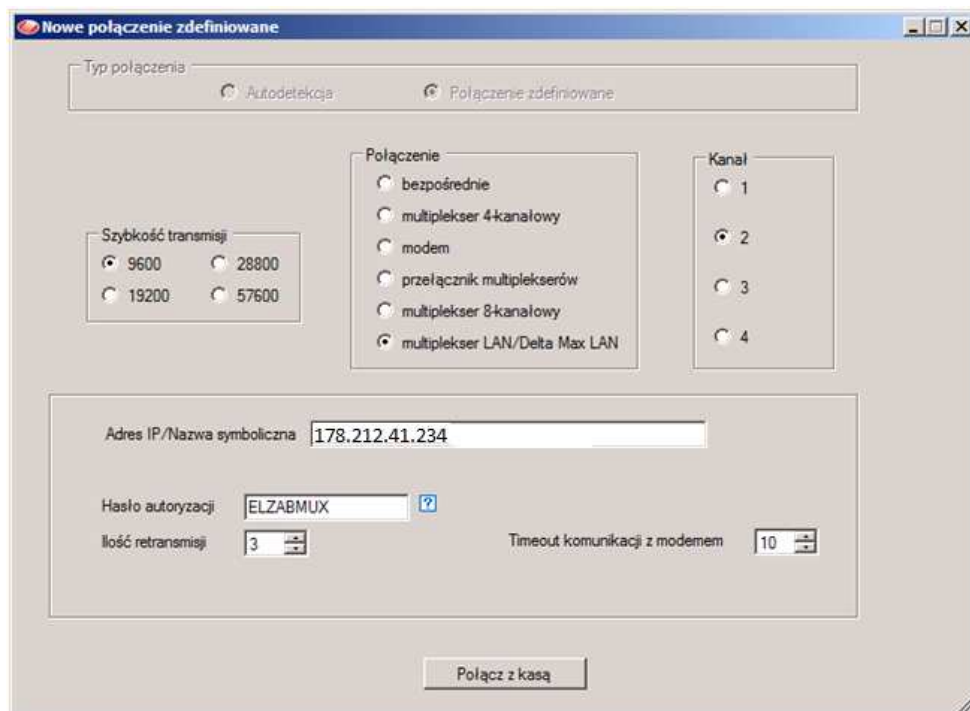
Konfiguracja programu Mini Mag (Centrala):

Uruchamiamy zakładkę Kasy → Nowa



Następnie wybieramy połączenie poprzez Multiplexer LAN podając adres IP zewnętrznego routera w sklepie gdzie zainstalowane są kasy fiskalne.

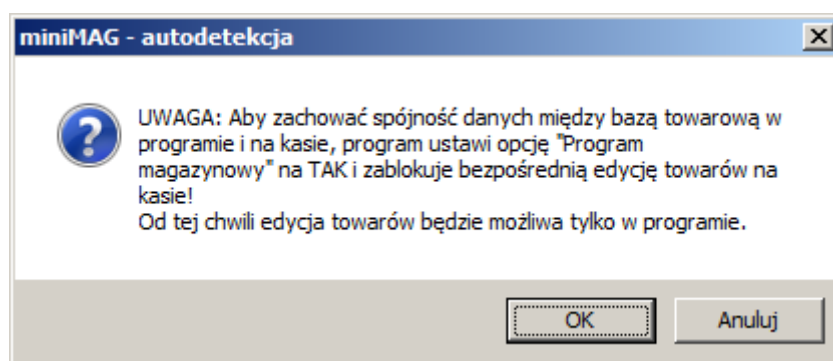
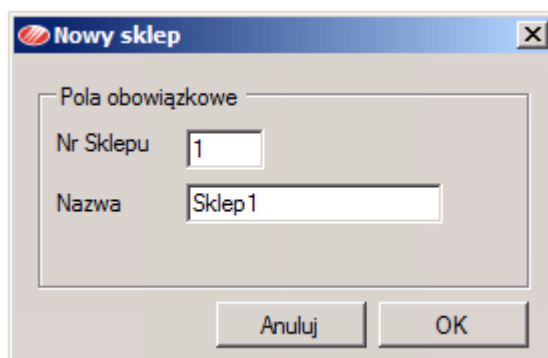
Dodatkowo należy wskazać numer kanału multiplexera do którego podłączone są kasy fiskalne.

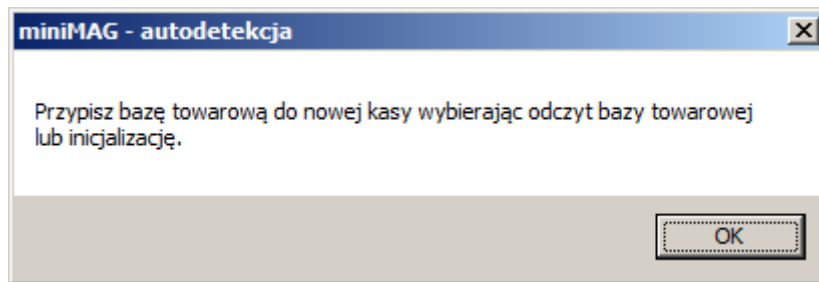


Przy prawidłowym zdefiniowaniu połączenia otrzymujemy komunikat o odczycie typu kasy fiskalnej podłączonej do multipleksera.



Po prawidłowym zdefiniowaniu połączenia możemy przypisać nazwę sklepu do kasy zdefiniowanej w programie.





Od tego momentu możemy rozpocząć pracę z programem.

